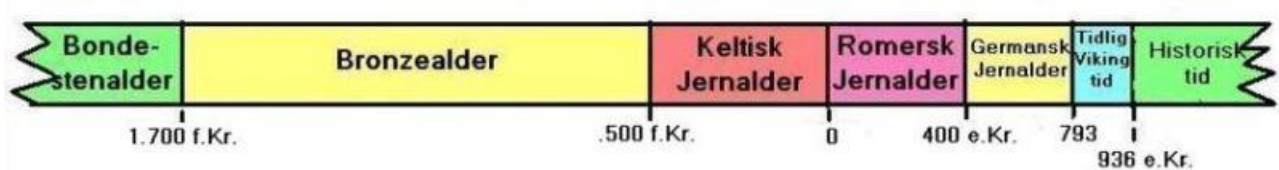


9. Danmarkshistorien

9.0 Bronzealderen

Bronzealderen var en aristokratisk tid med stor forskel på høj og lav. Konger og fyrster havde deres hovedsæder i store, formentligt prægtige haller. De var omgivet af krigere med skarpe bronzevåben, kunstfærdigt dekorerede, og de blev begravet i store gravhøje, som stadig findes i det Danske landskab. Hvor almindelige krigere og bønder blev begravet, melder historien ikke noget om.



Tidslinje fra bondestenalder til historisk tid.

Som de gamle jægere og stenalderbønderne foretrak bronzealderfolket at bo med udsigt til vand. De majestætiske bronzealderhøje er ofte placeret på højdedrag langs kysten eller langs de store åer med udsigt over glitrende vand.

Stenalderens bønder havde allerede gennem to tusinde år ryddet urskov og bestandigt øget landbrugsarealet. Bronzealderbønderne fortsatte arbejdet, og de kunne mange steder skue ud over udbredte åbne arealer, hvor spredte gårde var omgivet af vidstrakte græsgange.



Til venstre: Kongshøj syd for Kerteminde med storslået udsigt ud over Kertinge Nor. Eget foto

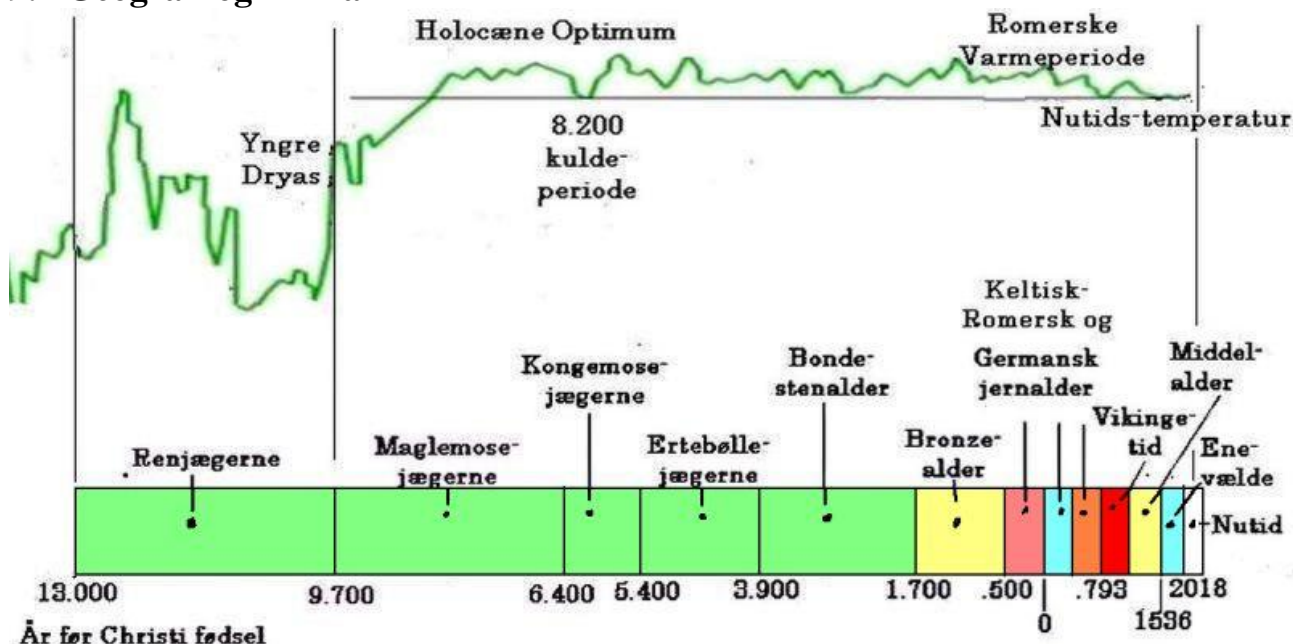
Til højre: Udbredelsen af den Nordiske bronzealder-kultur. Foto Wiglaf Wikipedia

Men der var stadig udbredte urskove i det centrale Sjælland, på Sydfyn og i dele af Øst- og Nordjylland, for ikke at tale om Skåne. Først mange år senere - i Middelalderen - blev de sidste urskove i Danmark ryddet.

Bronze er en legering, der består af 90% kobber og 10% tin. Disse metaller fandtes ikke naturligt forekommende i Syd Skandinavien. Hvert gram metal måtte importeres; men dog blev der ingen

steder i Europa fremstillet våben og brugsgenstande i bronze af højere kvalitet end netop i Skandinavien, og ingen andre steder har man fundet flere bronzer ting per kvadratkilometer end netop her.

9.1 Geografi og Klima



For omkring 15.000 år siden - 13.000 f.Kr. - begyndte indlandsisen, som dækkede næsten hele Skandinavien, at smelte bort. Rensdyrene vandrede mod nord fulgt af rensdyr-jægerne. Dryas er det latinske navn for den arktiske plante rypelyng, som er meget hårdfør og den første til at vokse op efter at isen er smeltet. Det er vedtaget at istiden i Danmark sluttede endeligt for omkring 9.700 år siden. Den grønne linje repræsenterer temperaturen på indlandsisens overflade.

Temperaturen steg og Danmark blev dækket af en urskov, i hvilken Maglemose-jægerne jagede og fiskede. De blev efterfulgt af Kongemose kulturens jægere, som med stor sikkerhed var efterkommere af Maglemose-folket. Den følgende Ertebølle-kultur fiskede og jagede mest langs kysterne. I Bonde-stenalderen begyndte man at holde husdyr og dyrke jorden. Fra omkring 1.700 f.Kr. blomstrede den Nordiske bronzealderkultur hvor førende fyrster og slægter producerede avancerede våben og prydggenstande af bronze. Omkring 500 f.Kr. blev Bronzealderen afløst af jernalderens tre perioder. Vikingetiden startede med angrebet på klosteret St. Cuthbert på øen Lindisfarne i England 793 e.Kr. og sluttede med drabet på Knud den Hellige i 1086 e.Kr. og afløstes af Middelalderen. Den sluttede i 1536 med borgerkrigen Grevens Fejde og den Lutherske reformation.

Den Minoiske varmeperiode indtraf omkring midt i bronzealderen og varede nogle hundrede år.

I 60% af Danmarks historie har hovederhvervene været jagt og fiskeri. I 75% af tiden har hersket en form for stenalder.

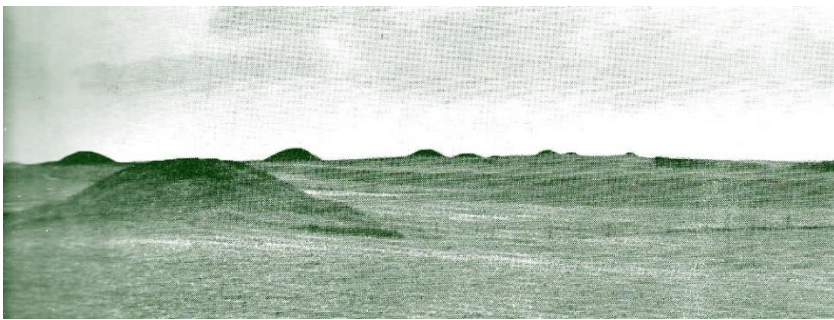
Bronzealderens kystlinje strakte sig nogenlunde som i dag. Dog må man tro at Sønderjyllands vestkyst lå længere mod vest end i nutiden, idet landet syd for vippe-linjen Nissum Bredning - Falster har sænket sig lige siden sidste istid. Måske lå landet ved den sydlige vestkyst 4-5 meter højere i bronzealderen end i dag. Turister har fundet jernalder-keramik skyllet i land på Rømø's sydlige østkyst ud for Rømø Sommerland, hvilket også understøtter en tidlig mere vestlig kystlinje.



I Bronzealderen dyrkedes hirse i Danmark. Foto Gerd Eichman Wikipedia.

Derimod var Rømmø og andre Nord Frisiske øer mindre i fortiden, idet de i stort omfang er dannet af sand, som i tidens løb er ført til med strømmen. Store områder i Vestjylland og Thy, som i dag er dækket af sandflugt, var dengang frodige græsgange i ret tæt bebyggede områder. Det var varmere i Bronzealderen, end det er i dag.

Midt i bronzealderen indtraf den Minoiske varmeperiode, som varede nogle hundrede år. Man ved ikke meget om denne varmeperiode udover, hvad der kan måles i borekerner fra indlandsisen. Den har sit navn, fordi den indtraf samtidig med den Minoiske kultur på Kreta.



Række af Bronzealderhøje i Thy mellem Hurup og Vestervig. Foto Johannes Brøndsted.

Der findes 40.000 registrerede bronzealderhøje i Danmark. Desuden er der sikkert stadig mange, som ikke er registrerede.



Præstehøjene ved Vester Såby ved Roskilde. Foto Egnshistorisk Forening for Hvalsø.

De er overalt, i skove og på marker, ja selv i midt København. Dog er kun få på Midtfyn og midt på Sjælland. Her var skoven endnu ikke ryddet, i bronzealderen, det blev den først i Middelalderen.



Bronzealderhøje ved Tryggelev Nor på Sydlangeland. Oprindeligt har der været fem, men kun to er bevaret, Foto VisitFyn Morten Gaustad.

At klimaet virkelig var varmere dengang kan afledes af at der i bronzealderen blev dyrket hirse i det sydlige Skandinavien. Hirse dyrkes i dag i tropiske og subtropiske områder; den er en vigtig afgrøde i Asien, Afrika samt i det sydlige USA. Den årlige gennemsnits-temperatur i Mississippi og Alabama er omkring 10 grader, hvilket skal sammenholdes med nutidens årlige gennemsnits-temperatur i Danmark, som er 8 grader. Så måske var klimaet midt i bronzealderen omkring 2 grader varmere end i nutiden.



Bronzealderhøjen på Østerbro midt i København ligger i rundkørslen på Bolandsvej. Foto Sh-site Sune Hundebøll.

Man har ikke fundet noget tegn på at dele bygninger blev brugt til at have kreaturerne i stald om vinteren, således som det tydeligt er tilfældet i den senere jernalder. Efter alt at

dømme gik kvæget ude hele året.

Urskoven, som stadig dækkede store dele af landet, var domineret af småbladet lind iblandet hassel og eg. På fugtig jordbund og i vådområder fandtes også andre træarter, som elm, ask og el. I Vestjylland var skovene blandet med birk. I bronzealderen indvandrede bøgen til Danmark, men den var ikke særlig almindelig i begyndelsen.

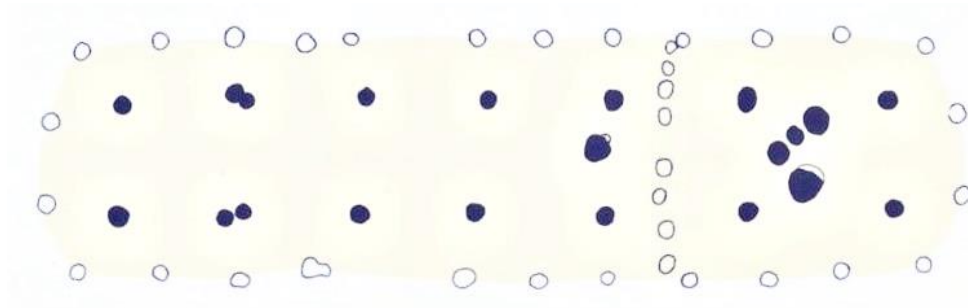
Skovene dækkede især bakkede og vanskelige opdyrkelige jorder, som det centrale Nord Sjælland, Himmerland, Midtfyn og Midtsjælland. Landskaber med jævnt terræn og leret og frugtbar jord, som for eksempel Thy, den Nordfynske Slette, Vest Sjælland samt området mellem Køge og Roskilde blev derimod tidligt udnyttet til agerbrug og kvægavl.

Allerede bondestenalderens enkeltgravsfolk udnyttede Vest Jyllands flade slette til græsning for kvæg, måske får og geder; de vedligeholdte lyngheden ved afbrænding, en praksis, som fortsattes i bronzealderen.

9.2 Samfund

I bondestenalderen begravde man de døde i fællesgrave, som kaldes jættestuer; det antages at alle kom i samme grav, hvilket indikerer et samfund, hvor man var ret lige. Bronzealderen var derimod et aristokratisk samfund, hvor betydningsfulde personer, sikkert konger og fyrster, blev begravet i store gravhøje. De blev gerne anlagt på særligt iøjnefaldende steder, for eksempel på bakker ved kysten eller langs vigtige veje. De fleste høje blev opført i første halvdel af Bronzealderen, men der opførtes gravhøje helt frem til omkring år 1.000 f.Kr. og mange af dem findes stadig.

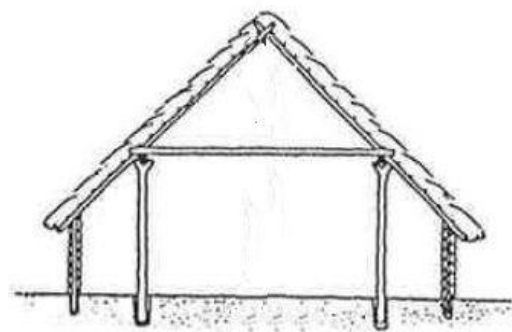
Allerede i slutningen af bondestenalderen havde man meget store huse, som kan fortolkes som lokale kongers eller fyrsters haller, som for eksempel ved Limensgård på det sydlige Bornholm. I bronzealderen blev den slags fyrstelige haller mere almindelige. Ved Egehøj på Djursland, ved Trappendal nær Gram i Sønderjylland, ved Hyllerup nær Slagelse og mange andre steder har man fundet stolpehuller af huse med flere hundrede m² under tag. Det største havde en længde på 44 m. og en bredde på 8 m. hvilket giver en grundplan på omkring 352 m².



Plan over stolpehuller fra et hus fra tidlig bronzealder ved Højgård i Sønderjylland. Der findes ingen rester af huse fra bronzealderen, men man har fundet mange stolpehuller, som giver indikationer af størrelse og konstruktion.

De hvide huller er forbundet med ydervæggen, og de sorte indikerer tagbærende indvendige stolper. Der er også tilfældige huller, som ikke er forbundet med husets konstruktion. Dette Hus var 27 meter langt og 8 meter bredt, altså en grundplan på omkring 216 m², og orienteret øst-vest med den halvrunde gavl mod vest. Det ses at det er en treskibet konstruktion, som den også kendes fra den senere vikingetid. Huset er orienteret øst vest. Foto Facebook - Journal of Danish Archaeology.

Som hovedregel var husene opført med to rækker indvendige tagbærende stolper på langs af huset foruden stolperne i ydervægge. Det er et design, som skulle komme til at vare i mange tusind år, og stadig kan genfindes i gamle bondegårde. Det vidner om dygtigt tømrerarbejde i bronzealderen.



Rekonstruktion af tværsnit i bronzealderhus med to rækker indvendige tagbærende stolper. Man kan forestille sig at området mellem ydervæg og nærmeste stolperække var sovepladser. Tegning Leif Hammelev.

Nogle har beregnet at der var en afstand på omkring 12 km mellem sådanne fyrstelige haller.

De formentlig prægtige haller og de mange fund af guld fra bronzealderen vidner om et rigt samfund. Fra yngre bronzealder er især fundet de såkaldte edsringe, som er massive armringer med skål- eller knop-formede ender.



Guldringe med knop af typen, som kaldes edsringe, fundet ved Boeslunde. Lægger man vægten af alle de omkring 10 guldringe, der er fundet i området, sammen, så vejer de 3,5 kg. Foto Vestsjælland Museum.

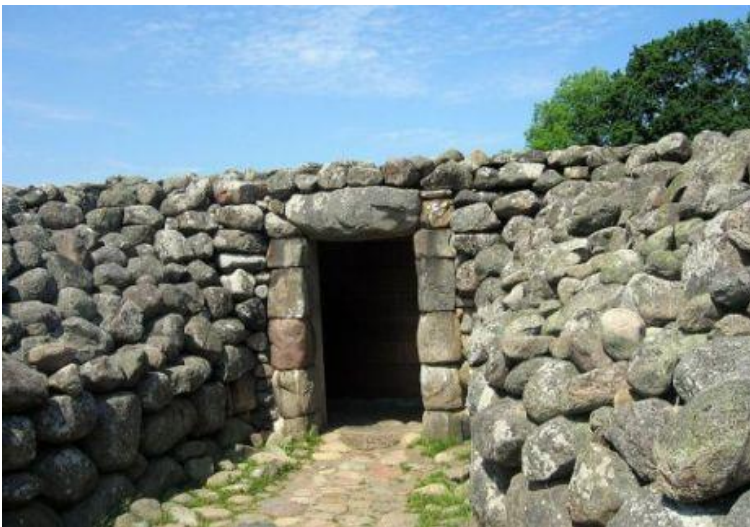


Den døende galler - Kong Attalos af Pergamon besejrede en gallisk stamme og satte et sejrstrofæ i sin hovedstad ca. 230 f.Kr. Originalen var af bronze; dette er en kopi fra romersk tid fra et Capitol-museum i USA. Galleren bærer en halsring af to snoede guldtråde med knop som dem, der fundet mange af fra Skandinavisk bronzealder. De kaldes for edsringe, fordi man tidligere troede at de spillede en rolle ved edsaflæggelse. Foto Wikipedia.

De Skandinaviske stormænd omgav sig med en rigdom af fint forarbejdede bronze- og guldgenstande. Ingen andre steder i Europa fremstillede man våben

og andre genstande i bronze af højere kvalitet end netop her. De danske fund fra bronzealderen er talrige og enestående.

Vi kender den gamle talemåde: "*Fra Arilds tid*". I Harreslev (Harislee) vest for Flensborg kaldes en stor bronzealdergravhøj for kong Arrilds Høj, hvilket nogle mener kan henhøre til at en magtfuld bronzealder-konge ved navn Arrild ligger begravet her. Det siges at der også i Skåne findes en kong Arilds Høj.



Indgangen til stengraven ved Kivik i Skåne nord for Simrishamn. Foto Fantomen Wikipedia.

Faktisk er der påfaldende mange gravhøje fra bronzealderen, som fra gammel tid er blevet kaldt noget med konge, som for eksempel Kong Svends høj i Egedal, Kong Rans Høj ved Randbøl, Kong Dags høj i Skåne, Kongshøj ved Kerteminde og så videre. Et sagn fortæller at kong Ho ligger begravet i Hohøj. Det er meget

sandsynligt at højene er de sidste hvilesteder for aristokratiske fyrster og lokale konger.

Ved Kivik i det sydøstlige Skåne ligger Nordens største bronzealdergrav. Den er opført af sten, og nogle har beregnet at der er medgået 200.000 vognlæs sten til den opførelse. Den viser, at der fandtes en stærk centralmagt i bronzealderens Skåne allerede for 3.300 år siden. Gravkammeret er dekoreret med billeder af hjul med eger, økser, skibe med mennesker ombord, lurblæsere og meget andet.

Alt kobber og tin, måtte importeres, efter al sandsynlighed fra miner i Donau-dalen, hovedsageligt i det nuværende Ungarn.

Det er uvist, hvad man eksporterede til gengæld for metallerne, men mange gætter på rav - hvem ved, det kan også have været slaver.

Den internationale samhandel har benyttet sig af et net af veje, som man i dag kan finde rester af, hvor de har passeret fugtige områder. Der er fundet oldtidsveje fra bronzealderen i Jylland ved Speghøje Mose og i Skalsådal.

9.3 Gravhøjene

Bronzealderens gravhøje blev alle bygget af græstørv, som blev skrællet af de nærliggende marker. Tørvene var oftest 40 og 60 cm lange og omkring 10 cm tykke. De blev lagt med græsset nedad. Det har været en dyr fornøjelse for bronzealderfolket; afskrælningen af græstørvene må have gjort store arealer ubrugelige som græsgange i årtier frem i tiden.



Til venstre: Egtvedpigen blev fundet i ved Egtved nord for Vejle. Her er hun i sin egekiste, som hun er udstillet på Nationalmuseet. Foto Tommy Hansen Wikipedia

Til højre: Egtvedpigens dragt: bluse og snoreskørt af uld. Foto: Roberto Fortuna & Kira Ursem, National Museumet Wikipedia.

Fra velbevarede egekistegrave fra ældre bronzealder ved man, at den afdøde blev begravet påklædt, dækket af et uldent tæppe, og indhyllet i en kohud. Afhængig af om den afdøde var en mand eller en kvinde fik den døde medgivet våben, smykker, toiletsager, ekstra klædningsstykker, et ler- eller

trækar med en drik og i enkelte tilfælde en klapstol. I nogle tilfælde har man sammen med det ubrændte lig fundet små stykker brændte menneske-knogler, der formentlig skal tolkes som en menneskeofring i forbindelse med begravelsesceremonien.

De afdøde blev oftest lagt til hvile i en kiste af et udhulet egetræ, som blev dækket med et lag af sten, der blev tætnet med ler. Udenpå dette byggede man selve højen.



Hohøj ved Alstrup Krat, Danmarks største gravhøj, 2 km fra Mariager, set fra sydvest. Foto Danske Fortidsminder.

Nær Mariager ligger Hohøj, som er Danmarks største gravhøj. Den er 12 meter høj og har en diameter på omkring 71 m. Højens volumen er beregnet til mere end 16.000 m³. Den er opbygget af græstørv, som er skrællet af græsgangene i dens nærmeste omegn. Nogle har beregnet at mere end 200.000 m² græsareal er blevet gjort ubrugeligt til kreaturgræsning ved

højens opførelse. Det svarer til arealet af 31 fodboldbaner.

Ved Tobøl ved Kongeåen mellem Esbjerg og Kolding ligger den store gravhøj Skelhøj, som blev opført omkring 1350 f.Kr. På Kongeåens modsatte bred er fundet flere bopladser fra samme tid.

Dele af højen blev udgravet og nøje undersøgt i 2002-2004. Det var tydeligt at den var opført af mange lag græstørv lagt med græssiden nedad. Ved bygningen har højen været opdelt i fire sektioner eller skaller udenpå hinanden, som var ca. 1,5 m. tykke; Disse har igen været opdelt i sektorer, der definerede forskellige arbejdsområder.



Rekonstrueret stenlægning omkring bronzealderhøj nær Borum Eshøj nordvest for Århus. Det er blevet påvist at mange bronzealderhøje oprindeligt har været omgivet af stensætninger, stenlægninger som her, plankehegn eller dybe grøfter. Foto Nico.dk/Nils Jepsen Wikipedia.

Det kunne ses, at forskellige sektorer af skallerne bestod af forskellige slags græstørv, som var hentet fra

forskellige områder. Hvert arbejds hold havde deres egne veje og ramper ind til høj-byggeriet, og de hentede græstørvne i hver deres del af landskabet.

Mange høje har været omgivet af en kreds af store kantsten, en stenlægning, en dyb grøft, eller der kan være spor efter et hegn af træstolper.

Øst for Skelhøj fandt man en plads, hvorpå der havde været en samtidig bygning på omkring 8 gange 13 meter med vægstolper og to rækker indvendige tagbærende stolper. Huset har sandsynligvis lignet de samtidige fyrstelige haller, men det har været meget kort, derfor antages det at det har haft et specielt formål, måske som plads for ceremonier til ære for forfædrene.

Nogle bronzealderhøje er flade på toppen og har efter al sandsynlighed altid været det. Lokale kalder dem dansehøje. Man kan forestille sig at bronzealderfolket har afholdt ceremonier til ære for den afdøde på toppen af sådanne høje.



Dansehøjen Bredhøj nær Nautrup nord for Skive nær broen til Mors. Sådanne høje er helt runde i omkreds. Bredhøj måler omkring 40 meter i diameter, men hæver sig kun 1,5 meter over det omgivende terræn. Foto Skiveegnens Erhvervs- og Turistcenter.

I yngre bronzealder efter 1.000 f.Kr. indførtes en ny og meget enklere gravskik. De døde blev

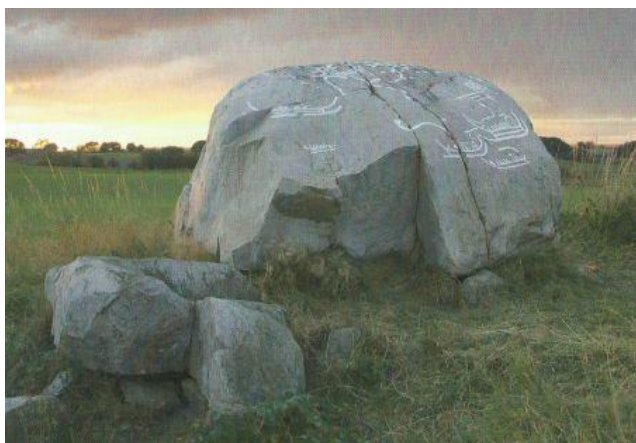
brændt, deres knogler blev samlet sammen fra asken og lagt i en lerurne sammen med nogle ganske få gravgaver. Urnerne blev gravet ind i syd- eller østsiden af de gamle høje. Dette står i skarp kontrast til ældre bronzealders mægtige højbegravelser og rige gravgaver.

Overgangen til ligbrænding skete næsten samtidigt i hele Nordeuropa, og må hænge sammen med udbredelsen af nye religiøse forestillinger - men måske også med en mindsket rigdom og en forandret samfundsorden. Måske har man troet at kun når legemet blev brændt, kunne sjælen frigøres og rejse til en anden verden.

Men man har stadig følt en tilknytning til de gamle gravhøje og måske haft en forestilling om at når de afdødes urner blev sat ind i den berømte gamle konges gravhøj, ville deres sjæle slutte sig til ham hinsides.

9.4 Religion

Ved kristendommens indførelse i Norden omkring år 1.000 e.Kr. blev hele det tidligere galleri af guder og helte skiftet ud med den kristne Gud, Jesus, Jomfru Maria og Helligånden. Sådan er det ikke sikkert at tidligere religions-skifter har fundet sted. Man kan have ment at tidligere guder stadig eksisterede, men de var blot ikke så magtfulde som de nye guder. Man kan have tillagt nye guder nogle af de gamle guders egenskaber eller dyrket de nye guder på oldgamle hellige steder.



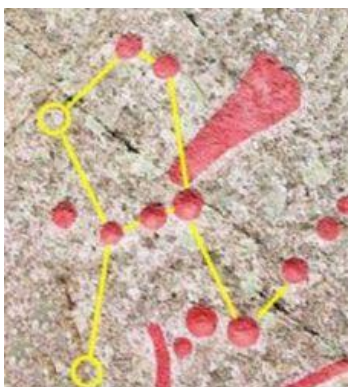
Helleristninger fra bronzealderen på jættestue fra bondestenalder ved Gladsax i Skåne. Foto ukendt oprindelse.

Ved Gladsax i Skåne og på Syd Bornholm findes adskillige helleristninger på dæksten i jættestuer fra bondestenalderen, som vidner om at bronzealderfolket stadig anså dysserne for hellige steder. Inde i kammeret i jættestuen Jættedal i Aaker på Bornholm findes en lille figur i skålgruber, som former stjernebilledet Karlsvognen

på en af bærestenene. På dæksten og randsten i Rynkebjerg langdysse ved Vordingborg, Busemarke langdysse ved Stege, Jordehøj jættestue på Møn, Sprovedysen ved Vordingborg, Dystrup Sø dysserne på Djursland og Sømærke-dysen også på Stevns er blevet fundet spor af op til 458 indhuggede skålgruber fra bronzealderen.

Skålgruber er den absolut mest hyppige helleristning; de skal formentlig tælles i titusinder. Betydningen og meningen med dem kendes ikke. Vi kan forestille os alt muligt, dog ved vi ingenting. Men lad os nu forestille os at de havde en funktion ved den årlige højtidelighed for forfædrene. Hvert år huggede man en ny skålgrube på et oldgammelt helligt sted og placerede måske mad eller lignende der for de afdøde.

Nogle kreative præster huggede gruberne år efter år, således at de til sidst dannede stjernebilleder.



Til venstre: Stjernebilledet Orion fremstillet med skålgruber på Madsebakke ved Allinge, Bornholm. De gule cirkler, som ikke er mærket med rødt er smuldrede skålgruber, som er vanskeligt identificerbare. Foto: Origin of Creation Stories_

Til højre: Syvstjernen fremstillet med skålgruber ved Bai-

miaozi Bjergene nær byen Chifeng i Indre Mongoliet. Foto Kinesisk internet.

I bondestenalderen udlagde man ofre til guderne i moser og søer, og det fortsatte man med i bronzealderen - og i jernalderen - solvognen, lurerne og talrige andre bronzegenstande er alle blevet fundet i moser eller tidligere moser og søer, hvor de er blevet udlagte eller nedsænkede som ofre til de mægtige guder, som holdt til ved dette vand, og som man havde for vane at tilbede. Det er nemt at forestille sig at det er oprindelsen til den slægt af guder fra vikingetiden, som kaldes Vanerne.

Ved syd bredden af Tranemose ved Raklev nær Kalundborg blev der en gang før 1903 fundet en celt i forbindelse med tørvegravning. På samme sted blev der også fundet æggen af en sleben flintøkse og en økse fra yngre stenalder. Det tyder på at der blev ofret på sammen sted gennem årtusinder. Men det kan naturligvis også betyde at man stadig brugte stenøkser i bronzealderen til almindeligt forefaldende arbejde.



Guder og helte kom og gik, men der var også kontinuitet i religionen. Gennem seks årtusinde repræsenterede mænd eller guder med store oprejste fallos livskraft og frugtbarhed.

Fra venstre mod højre:

- Dansemanden fra Bodal - Ertebølle jæger stenalder. Foto ISSU
- Mand med stor fallos og store fisk på billedsten fundet ved Horsens fjord nær Ertebølle boplads. Foto Facebook
- Indridsning af en mand med oprejst penis og en kvinde på et urnelåg fra Maltegårds Mark ved Gentofte - Bronzealder.
- Broddenbjergmanden, som blev fundet i en tørvemose ved Broddenbjerg nær Viborg. Han er Kulstof 14-dateret til slutningen af bronzealderen. Foto: Lennart Larsen.
- Guden Freyr med en stor fallos fra Rällinge, Södermanland - vikingetid. Wikipedia.

De havde intet skriftsprog, og der er ikke bevaret sagn, som med sikkerhed stammer fra bronzealderen; men de har efterladt sig en rigdom af billeder i form af tusinder af helleristninger, bronzegenstande samt indridsede billeder på disse, og ud fra disse kan vi ane omridset af en religion, hvor Solen var i centrum. Alle de ritualer, der er afbildet på helleristninger og bronzegenstande, kan have haft til formål at sørge for, at den genopstod hver morgen, og at den hvert forår genvandt sin kraft og fik markens afgrøde, træernes blade, blomster og insekter til at opstå på ny.

Det forekommer også muligt at Asatroens guder, som for eksempel Odin, Freyr og Thor, havde deres nært beslægtede forfædre i den Skandinaviske bronzealder, omend deres navne og mytologier kan have ændret sig gennem årtusinder. Det andet alternativ - at alle bronzealderens guddomme og fortællinger forsvandt sporløst, og helt nye guder tog deres plads - synes mindre plausibelt.



Helleristning på en sten fra Truehøjgård i Himmerland, som forestiller en mand med en oprejst penis. Foto Facebook

I 1902 fandt Frederik Willumsen under forårsplojningen det enestående Danske bronzealder-klenodie, som kaldes solvognen, i Trundholm Mose i Odsherred på Sjælland.

Den består af en hulstøbt bronze-hest, der trækker en solskive belagt med guld og dekoreret med cirkelformede motiver. Hesten og skiven står på seks hjul hver med fire eger. Solskiven er guldbelagt på højre side i kørselsretning og mat på den anden side. Spiralornamentikken på skiven fortæller at Solvognen er fremstillet i Skandinavien omkring 1350 f.Kr. Den var ødelagt før den blev nedlagt i mosen som et offer til guderne.

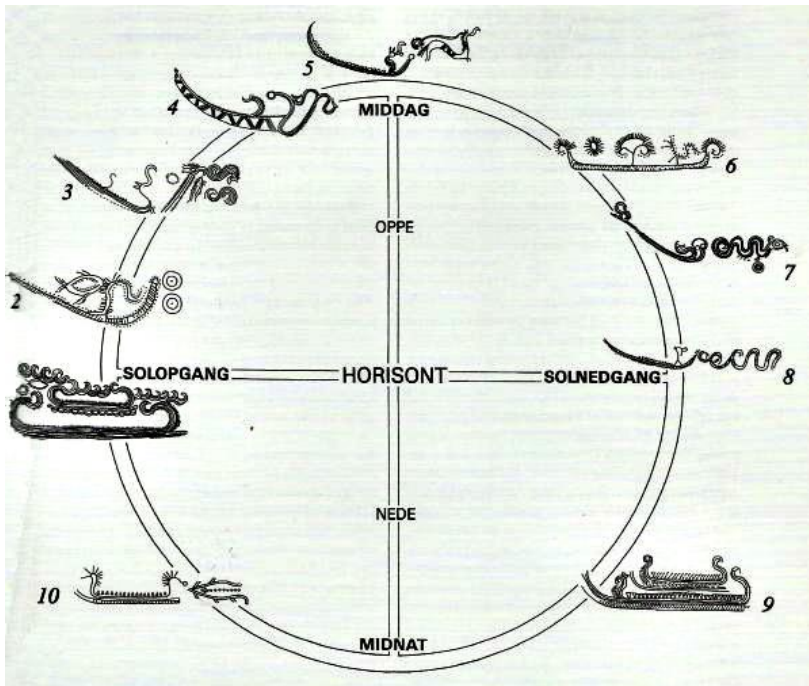


Solvognen er dateret til ældre bronzealder ca. 1350 f.Kr. Den måler 59 cm. i længden, den er måske en model af en virkelig vogn. Foto Rainer Zenz - German Wikipedia.

Den danske arkæolog Flemming Kaul har foreslået at en solvogn bevægelse fra venstre mod højre symboliserer dagen, på samme måde som vi ser solen bevæge sig fra øst mod vest på den sydlige himmel. Den modsatte bevægelse fra højre mod venstre symboliserer natten, hvilket forklarer de to forskellige sider af solski-

ven på Solvognen, fordi den højre side er gylden, og den venstre er mat.

Flemming Kaul har sammenholdt alle kendte billeder fra bronzealderen lige fra indridsninger på rægekneve til helleristninger og påvist klare indikationer af, hvor forskellige dyr og genstande er placeret i forhold til solens daglige cyklus. Han kom frem til at bronzealderens mennesker forestillede sig, at solen blev trukket over himlen om dagen af forskellige hjælpere. I Øst om morgenen førte en fisk solen til et skib, som bar solen indtil middag. Hesten førte solen videre ved middagstid, når den står højest på himlen og afleverede den til et eftermiddags-skib.



Flemming Kauls rekonstruktion af bronzealderens mytologi baseret på motiver på rageknive:

1. Fisk hjælper Solen fra nat- til morgen-skib - Ukendt findested. Moesgård Museum.
2. Fisk sejler med morgenskib - privateje.
3. Fisk ædes af fugl, før hest henter sol - Torupgård Mark. Moesgård Museum.
4. Solhestepar ved at hente sol fra skib. Skive-egnen Langelands Museum.
5. Solhest har overtaget sol fra skib - Neder Hvalris. Nationalmuseet.
6. Hest afleverer sol til skib - Vandling Sønderjylland. Nationalmuseet.
7. Slange har overtaget sol fra skib med hest. - Lolland. Museet i Maribo.

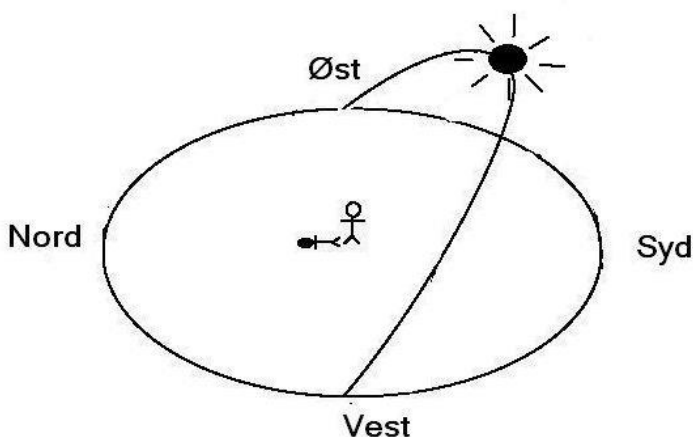
8. Slange hjælper sol ned, gemt i halekrøllerne.

9. Natskibe uden synlige sole. Jelling. Nationalmuseet.

10. Natskib og fisk, klar til at hjælpe solen frem. - Møn Nationalmuseet.

Foto: "Bronzealderens Religion" af Flemming Kaul, udgivet af Det Kongelige Nordiske Oldskriftselskab.

Om aftenen førte en slange solen ned i vest til underverdenen, der lå under den flade jord. Hernede var solen mørk, mens den på natskibe blev bragt tilbage til morgens østlige udgangspunkt, hvor fisken atter tog over. I løbet af natten ville solen således bevæge sig gennem underverdenen fra Vest til øst og derved fremvise den venstre side af solskiven, som er mørk. Således gentog dagens cyklus sig i al evighed, opretholdt af solens hjælpere - fisken, hesten, slangen og skibene.

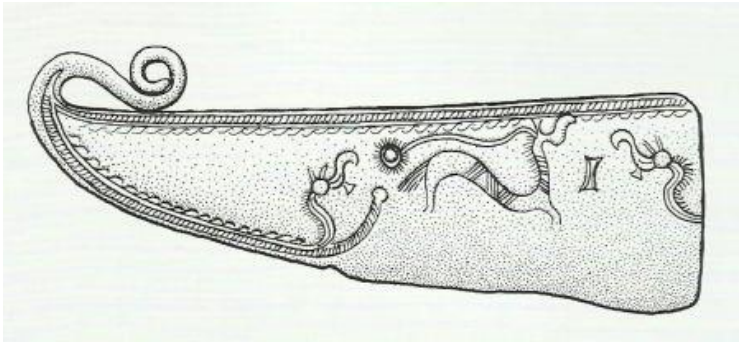


Solens bane på himlen. Når vi ser mod syd, vil solen bevæge sig fra venstre mod højre. Når hesten trækker solen hen over himlen fra venstre mod højre, vil vi se solskivens højre side, som er guldbelagt på solvognen.

Men vi har ingen sikker viden. Den senere vikingetids myter fortæller at solen blev trukket af hesten hele vejen.

Det er nærliggende at tro at solvognens hest var en forfader til hestene Alsin og

Arvak, som i vikingetidens mytologi trak solen hen over himlen. Også en anden oldnordisk myte beretter om himmel-hest, nemlig Skinfaxe og Hrymfaxe, der trak henholdsvis solen og månen.



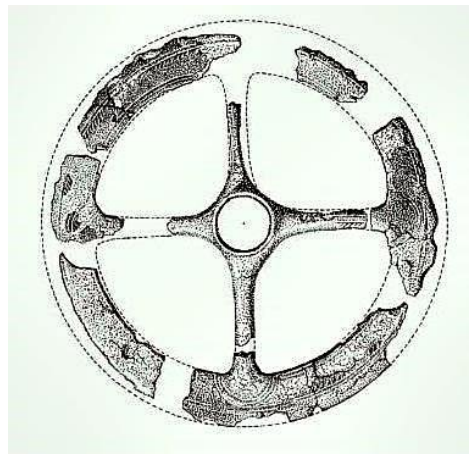
Bronzeragekniv fra Neder Hvalris nord for Viborg. Solhesten trækker Solen i en line - uden hjul. Tegning af Bjørn Skårup i Bronzealderens Religion.

Vi kan også tænke at slangen er en forløber for vikingetidens Midgårdsorm. Ifølge Eddaen ligger ormen i Verdenshavet, og den er så stor at den kan om-

slutte hele Jorden og gribe sin egen hale.



Til venstre: De fleste helleristninger med hjulkors findes ved Lille Strandbygård i Nylars på Bornholm. Foto Pinterest.



Til højre: Bronzehjul fundet i en grav fra ældre bronzealders ved Tobøl lige nord for Kongeåen. Det har netop fire eger, som hjulkorsene. Foto H. Thrane 1962.

Dengang troede man at Jorden var en flad skive, som en pandekage, som omsluttedes af Verdenshavet; det vil så medføre at ormen omslutter hele den flade Jord, og solen skal forbi den både ved solopgang og solnedgang. Imidlertid, ifølge Flemming Kauls analyse, har solen kun kontakt med slangen ved solnedgang. Måske var Midgårdsormen ikke så stor i bronzealderen.



Hjulkors motiv på et stykke udskåret træ fundet i en mose ved Høstad på Bynæsset nær Trondheim i 1899. Dateret til omkring 470 f.Kr. Foto SPOR Per E. Fredriksen. NTNU Vitenskapsmuseet.

Hjulkorset er en anden meget almindelig helleristning. Mange mener at det er soltegn, fordi enkelte helleristninger fra Bohuslen viser en hest, som trækker et hjulkors. Der findes også helleristninger med hjulkors, der kan fortolkes som solen, der bliver transporteret på et skib.

Men det kan ikke bortforklares at figuren ligner et hjul med fire eger, og det mest nærliggende er at antage at det faktisk forestiller et hjul med eger, en af bronzealderens tekniske nyskabelser. Det kan have repræsenteret tidens hjul, som er den tro at alt i Verden vil gentage sig i forskellige kortere eller længere cykler. Når man sætter et mærke i et hjul og lader det rotere, vil vi se at mærket kommer igen efter hver omdrejning. Når hjulet drejer rundt, ser vi de samme mærker og farvenuancer komme igen og igen med hver cyklus.

Døgnet's hjul er styret af solen. Ved hver omdrejning sker næsten det samme, fuglene vågner, solen står op, den når middagshøjde, går ned igen, mørket sænker sig og månen og stjernerne går deres ture.



Helleristninger ved Aspebjerget nær Tanumhede i Bohuslen - De forestiller højre og venstre sejlede skibe, hjorte og kvæg, en bueskytte, en slange, en mand som pløjer med to okser, et billede af Solen og nogle menneskelige figurer, som kan identificeres som mænd på grund af deres oprejste penis. Foto Vestermølle Museum

Når årets hjul går sin gang, sker der igen samme ved hver omdrejning. Dagens længde øges, solen varme tager til, sneen smelter, insekterne genopstår, trækfuglene vender tilbage. Sådan er det ved hver eneste omdrejning af solen og stjernerne horisonten rundt. Ved midvinter ser vi mærket på årets hjul komme frem, og vi registrer at nu er det igen blevet jul.

Den antikke græske filosof Heraklit fra Efesos, som levede ved overgang fra bronze- til jernalder (født 540 f.Kr.) i det nuværende Lilleasien, sagde at tiden var inddelt i "Verdensår", som var tiden mellem to "Verdensbrande". I løbet af hvert Verdensår ville stjernerne og planeterne gennemføre nøjagtig de samme baner, som i de forudgående verdensår. Hans teori blev taget op af de senere stoikere, som skrev, at for hvert verdensår ville alting gentage sig; "den samme Platon ville undervise i det samme Akademi i det samme Athen".

Ideen om tiden, som udspiller sig i store og små cykler, hvor alting gentager sig, kan genfindes i overleverede buddistiske tekster, som har Indo-Europæisk rod, sikkert helt tilbage til bronzealderen. I virkeligheden er denne ide nok ikke så forskelligt fra at dyrke solen, da det er denne, som styrer den evige tilbagevenden.

I Alvismal fra Ældre Edda fortælles således at Elverne kaldte solen for Fager-hjul:

Thor kvad:

*"Sig mig, Alvis!
alt i livet
venter jeg, dværg! du ved
hvad den sol er kaldt,
som slægter ser -
i hver en verden vid?"*

Alvis kvad:

*"Sol hos mænd,
sunna hos guder,
kalder dverger den Dvalins gjæk,
jevnglo jotner,
alver fagerhjul,
alklar æsers æt."*

Vi kan sende vore tanker til folkevisen Elverhøj og myten om at Elverfolket bor i højene:

*"Jeg lagde mit Hoved til Elverhøj,
mine Øjne de finge en Dvale;
Der kom gangendes to Jomfruer frem,
de vilde gerne med mig tale."*

Der findes tusinder af hjulkors, som vi kan kalde fager-hjul, der alle er indridset af bronzealderfolket, som også opførte gravhøjene. Så måske er det sandt at det er Elverfolket, som bor i Danmarks tusinder af gravhøje.

Videre i Ældre Edda taler "Sigurdrifa's Kvad" om en skinnende gud, som ruller på hjul:

*"Kvad dem skrevne paa skjold,
som staar for skinnende gud,
på Aarvak's øre
og paa Alsvinns hov,
på hjul, som ruller.
med Hrogne's vogn,
på Sleipners lænder
og slædens nagler."*

Og ligeledes i Eddaens Vavthrudnesord kaldes solen for "alvglands", altså elver-glans, desuden noterer vi at solen er hunkøn, således som den var i mange gamle danske dialekter, og stadig er på tysk:

*"Encst datter
Alvglands føder,
før hende Fenre faar;
mon hun fare,
naar magter dør,
den mø, sin moders vei."*

Vi mener stadig i vore hjerter, at alting gentager sig. Hvert år fejrer vi vores fødselsdag. Det, der hændte for mange år siden, et bestemt barn blev født, gentager sig år efter år i nye forklædninger. Hvert år markerer vi årsdagen for vores bryllup og andre private, religiøse og nationale mærkedage.



Venstre-sejlende skibe på Vitlycke helleristningsfeltet nær Tanum i Bohuslen. Ved Vitlycke findes flere felter, som er opført på UNESCO's liste over Verdensarv. Skibe er det hyppigste helleristningsmotiv-motiv. disse skibe sejler mod venstre og er alle uden sol-symboler. Foto Arild Hauges Runer

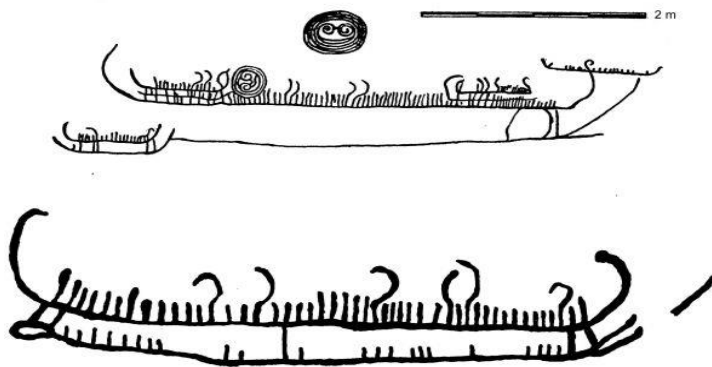
Skibe var et meget hyppigt motiv i den Syd Skandinaviske bronzealder. Der findes tusinder af helleristninger, som forestiller skibe, og de er et almindeligt motiv på bronze-rageknive, som der også er fundet mange af. For eksempel forestiller halvdelen af de bornholmske helleristninger skibe.



Højre-sejlende skib med sol-symboler ved Solbakk strand lidt nord for Jørpeland nær Stavanger i Norge. Foto I, Jarvin Wikipedia.

Flemming Kaul har analyseret skibsbilleder på danske bronze-genstande og fundet at 97 skibe

sejler mod højre medens kun 26 af skibene sejler mod venstre. Ved at sammenligne med solvognen og solens gang over himlen set mod syd, kan vi konkludere at de 97 skibe sejler mod vest og de 26 mod øst. Motiverne, som er knyttet til henholdsvis højre- og venstre-sejlende skibe, er forskellige, hvilket viser at sejlretningen ikke er tilfældig. I tilknytning til hele 41 af de højre-sejlende skibe optræder cirkler, som kan fortolkes som solbilleder, medens ikke et eneste skib, som sejler mod venstre, er udstyret med solsymboler.



Højre-sejlende skibe fra helleristningsfeltet ved Bardal i Steinkjer, nogle hundrede kilometer nord for Trondheim. Det øverste er ledsaget af solsymboler og har en besætning på omkring 100 mand og det nederste har omkring 40 mand ombord. Stregerne, som repræsenterer besætningen, er ikke særlig regelmæssige, nogle er større end andre, og der er også passagerer under dæk samt endog på en slags redningsbåde. Man kan få den tanke at hver gang en mand i bygden

døde, fik de indridset en plads på et skib med størrelse efter rang og stand. Foto Christian Bickel Wikipedia

Det kan forstås således at skibene, som sejler mod vest, hjalp solen på dens vej over himlen, således som det var tilfældet i den Ægyptiske religion; alternativt kan solsymbolerne vise at skibene på deres vej mod vest sejler på et hav, hvor solen skinner - modsat underverdenen.

Gamle keltiske og græske sagn beretter om de lyksaliges øer i det vestlige ocean. Homer sang om Elysium, som lå ved Jordens vestlige kant ved floden Orkanos. Hesiod sang om skatteøerne, som lå i det vestlige ocean ved Verdens ende. Det var i alle tilfælde noget med at de afdøde forlod denne Verden og sejlede mod vest, sådan som Tolkien beskriver Elvernes afrejse mod vest i slutningen af "Kongen vender tilbage".



Fisken og slangen optræder på bronzealderens billeder - måske som solens hjælpere eller vogterne af den østlige og vestlige horisont. De optræder også på guldhornene, som det ses her, mange hundrede år senere i jernalderen - Fra verasir.dk.

Derfor kan man tillade sig at tro at skibene, som stævnede mod vest, medbragte de afdødes sjæle.

Men hvad så med de venstre-sej-

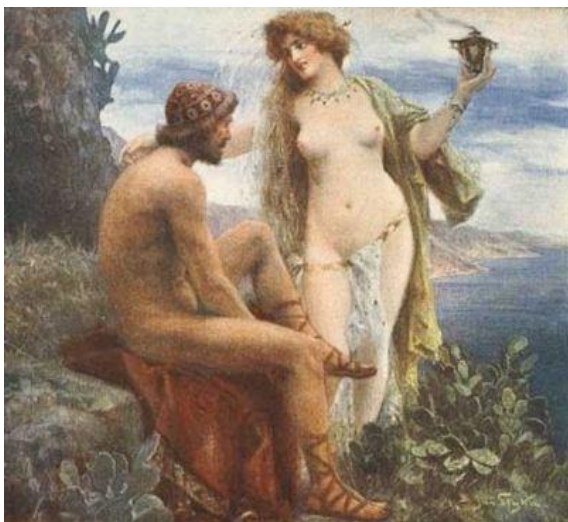
lende skibe, som vi tror sejler mod øst?

Bronzealderfolket kan - som morlille i Erasmus Montanus - have troet at Jorden var flad som en pandekage. Hver morgen steg solen op over verdens østlige kant, og hver aften sænkede den sig ned under den vestlig kant. Når solen om dagen rejste mod højre skinnede den, som solskivens højre side på solvognen, og når solen om natten rejste til venstre gennem underverdenen tilbage til verdens østlige kant, var dens lys slukket, som solskivens venstre side.

Ingen af de 26 venstre-sejlende skibe har tilknyttet nogen solsymboler, hvilket må betyde at de sejlede i mørke gennem underverdenen, idet de fulgte en rute tilbage til verdens østlige kant, hvor solen ville genopstå, som den gør det hver morgen.

Hvis man tror, at hele verden styres af cykler, som vender tilbage i sig selv, og at alting vil gentage sig og komme igen i en ny skikkelse, er der kun et lille skridt til at tro, at også et menneskeliv er noget, som vil gentage sig.

Vi kan også hente inspiration til forståelse af tidens skibsbilleder i Homers epos Odysseus, som fortæller om Faikernes magiske skibe. Digtet beretter om helten Odysseus' hjemrejse fra Troja netop i bronzealderen; den antages at finde sted omkring 1.200 f.Kr. Hjemturen varede i ti år og bød på store strabadser og vanskeligheder.



Til venstre: Nymfen Calypso tilbyder Odysseus u dødelighed - maleri af Jan Styka.

Til højre: Odysseus på hans skib vist på græsk vase fra det femte århundrede før Kristus. Her ses styreårer. Foto British Museum Wikipedia.

Efter at have mistet alle sine skibe og alle sine mænd blev han skyllet op på stranden på øen Ogygia, havets navle, hvor han blev holdt tilbage af nymfen Calypso, som var datter af titanen Atlas, som har givet navn til Atlanterhavet (Herodot: Atlantis Thalassa). Blandt andet derfor tror mange at øen lå i Atlanterhavet, altså det vestlige ocean. Ved trolddom fastholdt Calypso ham som sin elsker igennem syv lange år, men til sidst lykkedes det ham at flygte på en tømmerflåde til naboøen Scheria, som vi må antage også lå i det vestlige ocean. På Scheria levede Faikerne.

Den Faikiske kongedatter Nausikaa beskriver beliggenheden af deres ø: *"Langt væk lever vi i bølgens brus, og ingen andre dødelige kender til os."*



Motiv på græsk Vase fra 660 f.Kr, som viser en kamp mellem et Græsk og et Etruskisk skib. Afbildningen af skibene minder om helleristnings-skibene, men det er tydeligt vist at skibene har styre-årer, og at de bliver roet og ikke padlet frem. Foto Wikipedia.

Kong Alkinoös af Faikerne sagde til Odysseus: *"Jeg udnævner i morgen som dagen. Mens du sover, vil de ro dig over det blanke hav, indtil du kommer til dit eget hus og land, eller hvor du ellers ønsker det, selv om det ligger uden for Euboea. De af vores folk, der bragte den gul-hårede Rhadamanthus til at besøge Tityus, søn af Jordan, så stedet og kalder det verdens ende. De sejlede dertil, uden anstrengelse, afsluttede deres opgave, og vendte hjem den selvsamme dag. Så du kan selv indse, at mine skibe er de bedste, og mine unge mænd de ypperste til at drive årer gennem de salte vande."*



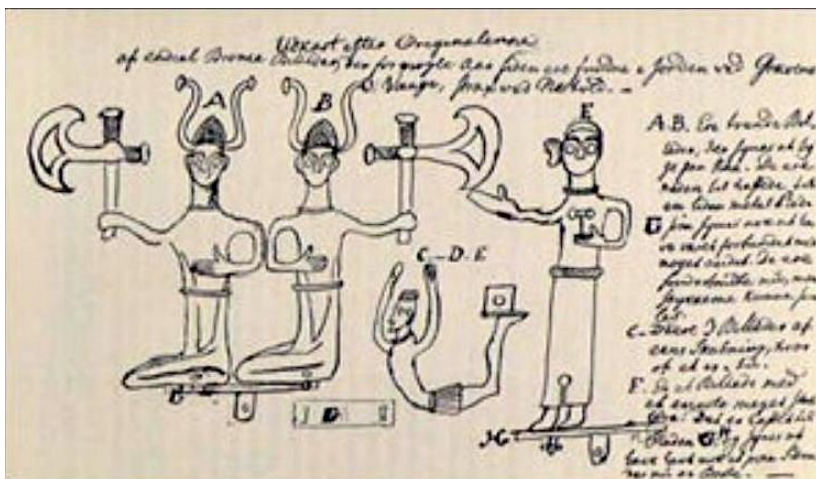
Helleristninger med skibe ved Blåholt Huse på Bornholm - På ingen af de Nordiske helleristninger, som forestiller skibe, er vist noget, som overbevisende kan ligne ror eller styreåre. Foto 367 Ture i Bornholms Natur.

"Fortæl mig også om dit land, nation, og by, for at vore skibe kan forme deres formål i overensstemmelse hermed og bringe dig der. For Faikernes har ingen styrmænd; deres fartøjer har ingen ror, som andre nationers har, men skibene selv forstår, hvad det er, vi tænker på og ønsker, de kender alle byer og lande i hele verden, og kan krydse havet, selv når det er dækket med tåge og dis, så der er ingen fare for at komme eller kommer til skade."

"Som et forspand af hingste, et firspand i hånden, der sammen springer fremad over sletten ved et slag med pishen med hovederne højt hævede på deres vej, således sprang skibets stævn i vandet, og den glitrende bølge af det pløjede hav skummede voldsomt i hendes kølvand. Sikkert og pålidelig ilede hun på sin vej, og ikke engang den hurtige falk, det hurtigste vingede væsen, kunne have indhentet hende. Således skar hun hurtigt gennem bølgerne, idet hun bar en mand, klog som guderne, som havde lidt mange dybtføjte sorger i krig og på de rullende bølger, men nu sov han i fred, hans sind var tømt for alle hans problemer." Faikernes skib efterlod Odysseus sovende på kysten af hans hjemland Ithaka.

Således kunne bronzealderfolket have opfattet helleristnings-skibene - som magiske skibe der med tankens og troens kraft kunne bringe de afdøde sovende til Verdens vestlige kant, videre gennem underverdenen til den østlige kant og genopstandelse - som Solen og Månen og nogle af stjernerne genopstår i den østlige horisont.

Tacitus nævner mange hundrede år senere i sin Germania at: *"nogle er af den opfattelse at også Ulyseus under hans lange og legendariske vandringer rejste i disse dele af Oceanet og besøgte Germaniens lande, og at Asciburgium, som ligger ved Rhinens bred, og som stadig i dag er beboet, blev grundlagt og navngivet af ham. Ikke alene dette, men de siger også at et alter, som blev indviet af Ulyseus, idet han tilføjede navnet på sin fader Laertes, engang blev fundet det samme sted, og at bestemte monumenter og gravhøje indskrevet med græske bogstaver stadig findes i grænselandet mellem Germania og Raetia."*



Bronzealderfundet fra Grevensvænge ved Næstved, gengivet af Marcus Schnabel. I Grevensvænge på Sjælland fandt man i 1700-tallet en lille bronzefigur, som forestillede et tvillingepar med hornede hjelme og økser i hænderne. Imidlertid parret blev adskilt, og den ene økseberende figur gik tabt, efter al sandsynlighed under Københavns bombardement i 1807. Men imidlertid, den norske præst Marcus Schnabel havde lavet en tegning af fundet. Foto Wikimedia Commons.



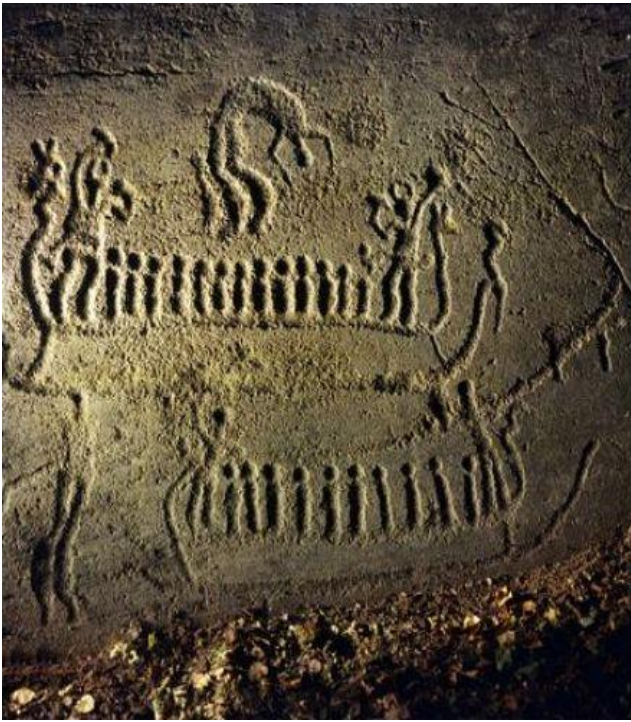
De to bevarede figurer fra fundet i Grevensvænge. Foto Lenart Larsen Bronze age statuettes from Grevensvænge Wikipedia

Vi har ingen sikker viden om religionen i bronzealderen, alt dette er ren spekulation. I skandinavisk historie og kultur findes ingen direkte henvisninger til genfødselse.

Men det forekommer mig, at den oldgamle skik med at opkalde børn efter afdøde slægtninge repræsenterer en tro på, at forfædrene kan blive genfødt i nye generationer indenfor familien.

Det nærmeste, man kan komme et konkret udsagn om en genfødsels-ide i bronzealderens Europa, er en bemærkning hos Cæsar om druidernes lærdom: *"Først og fremmest lærer de at sjælen ikke dør, men vandrer fra den ene"*

til den anden efter døden, og de regner det for et stort incitament til tapperhed, at dødsfrygten således er fjernet". Nogle mener at Cæsar har hentet denne oplysning i et tabt værk om Kelterne af den stoiske filosof Poseidonius. Men da Cæsar i årevis selv opholdt sig hos Kelterne i Gallien, er det nærliggende at tro at han havde oplysningen fra dem selv

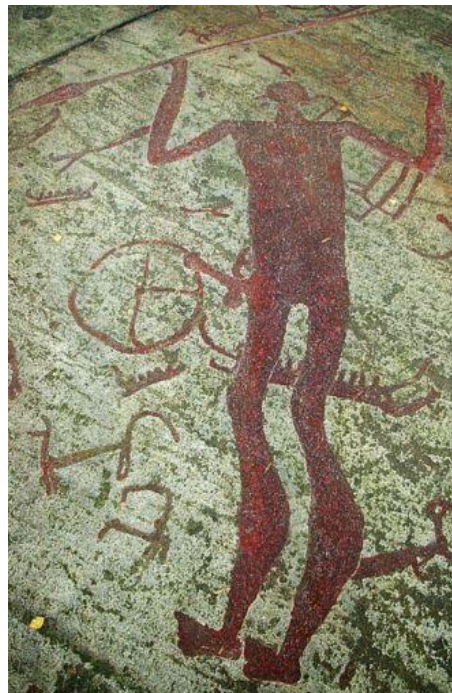


Helleristning fra Sotetorp nær Tanumshede i Bohuslän, som viser et højre-sejlende skib bemannet med 13 mand og to mytiske figurer med hornede hjelme og store økser, begge med tydelig fallos. En person slår saltomortaler på langs af skibet. Skibet har drage- eller heste-hoved i stævnen. Foto Bertil Alm-gren Göteborgs Universitet.

Flere har prøvet at forbinde bronzealderens figurer med de senere viking-guder baseret på deres foretrukne våben. Thor er således karakteriseret ved sin hammer eller økse, Odin foretrækker sit spyd Gungner, og Freyr er kendt for sit gode sværd, som han gav bort for at få jættepigen Gerd til ægte.

På helleristningerne findes et mytisk tvillingepar, som bærer hornede hjelme og store økser.

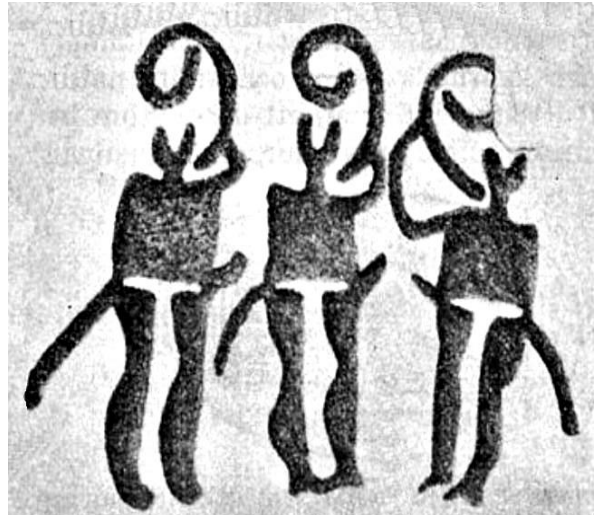
Man kender dem skikkelse fra flere afbildninger på helleristninger, og man har også fundet virkelige hornede hjelme og store økser. De virkelige økser er udført i tynd, skrøbelig bronze, som har ikke kunnet bruges i krig, og de hornede hjelme må også have været ganske upraktiske i kamp.



Til venstre: To hornede bronzehjelme blev fundet i 1942 ved tørvegravning i Brønshøj Mose ved Veksø mellem Roskilde og Frederikssund. De er tydeligvis uegnede til militært brug og må have været brugt i religiøse ceremonier. Foto Hjelm fra Brønshøj Mose Veksø Sogn Nationalmuseet Wikipedia. Til højre: Helleristning ved Litslebyhällen nær Tanumshede i Bohuslän. En stor spydbevæbnet mand med oprejst fallos kaldes "Spyd-gudens"

helleristning". Mange mener at det forestiller en tidlig Odin med spyddet Gungner. Foto Svend Rosborn Wikipedia.

Men en sammenligning med den senere gud Thor er ikke ganske overbevisende; fordi, hvor blev hans tvilling af? Desuden, Thor er ikke kendt for at have båret en hornet hjelm.



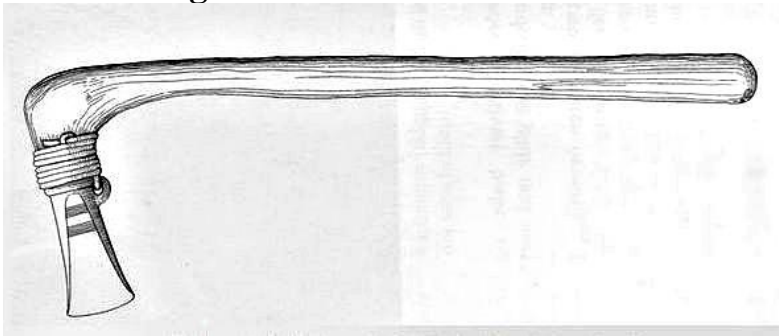
Til venstre: Bronzelurer udstillet på nationalmuseet. Lurerne vidner om bronzealderens mesterlige støbeteknik. Foto: Kees Kaldenbach.

Til højre: Helleristning ved Kalleby i Bohuslen, som viser tre potente lurblæsere. Foto Svenska folkets underbara öden af Carl Grimberg.



Ceremoniøkser fra Bronzealderen. De to første fra venstre er tyndvæggede og støbt over en kerne. De er fra 1.000 f.Kr. Den sidste er af massiv bronze og fra omkring 1200 f.Kr. Foto Danmark i Oldtiden af Johannes Brøndsted.

9.5 Våben og Redskaber



Grafisk rekonstruktion af skæftet celt. Træskaftet er ført ind i det hule celt-hoved, således at celten fastgør sig selv, når den bruges. For en sikkerheds skyld er celt-hovedet dog fastgjort med en snor. Man kan også forestille sig at celt-hovedet bliver fastgjort på tværs som en tværøkse. Rester af træ i nogle fundne celter har vist at skaftet var af eg. Foto Fejø.

Blandt de hyppigst forekommende fund fra bronzealderen er de relativt små arbejds- og våben-økser, som kaldes celter. Fra Danmark kendes mere end 1.000 fund af celter og fra Sverige over 1.600. Celter ses meget sjældent i egekiste-begravelserne, medens de hyppigt findes enkeltvis i vådområder, hvor de må have været nedlagt som offer til guderne. Det kunne tyde på at de først og fremmest var redskaber og våben for almindelige bønder, som ikke fik sådanne pragtfulde begravelser som medlemmer af fyrsteslægterne. Måske indikerer det også at mere almindelige bønder havde veneration til deres vanlige guder, som holdt til i mosen.



Celt af bronze. Den er hul for skæftning og har et øje, hvor den kan sikres med en snor. Foto DIME.

Som krigsvåben må de have haft samme funktion som bondestenalderens stridsøkser eller strids-hamre, nemlig at søge at knuse en modstanders hovedskal.

Meget tyder dog på, at den vigtigste funktion var arbejdsøkse, idet man kan konstatere at æggen ofte er hærdet og skærpet ved overhamring. Nogle kon-

kluderer at det ville ikke have været nødvendigt, hvis den primært var et våben, idet den ikke behøver at være specielt skarp for at slå hovedskallen ind på en modstander.

De er ofte omkring 4 cm i bredden og 6 cm. i længden, men der kendes også meget små celter. En pålstav er en åben celt, hvor skaftet blev fastgjort i en fals i stedet for i et hul. De må have haft nogenlunde de samme funktioner som celter, de synes dog at have haft en mere fornem status, idet de i flere tilfælde er fundet i rige grave sammen med sværd.



Rekonstruktion af skæftet pålstav. Træskaftet er surret fast i en fals på pålstav-hovedet. Det synes ikke at være en så solid forbindelse som hos celten, men ikke desto mindre synes pålstav at have haft en højere status end celt. Pålstaven er skæftet af Jess

Sværdet blev opfundet i bronzealderen, og det blev brugt af mænd af høj status. De er ofte kunstfærdigt udsmykket. I ældre bronzealder før 1.300 f.Kr. var sværdene dekoreret med spiraler og cirkler, og efter dette tidspunkt blev de kun dekorerede med cirkler. De sletter man kender er lavet af træ, nogle smukt dekorerede og andre ganske simple. Man kan undre sig over at grebene er så smalle; Vi tænker: havde bronzealder-mænd

virkelig så små hænder?

Svaret er sandsynligvis at sværdet først og fremmest var et stikvåben, og derfor holdt krigeren sværdet med håndfladen bag den øverste knop for bedre at kunne at skubbe det ind i fjendens legeme.

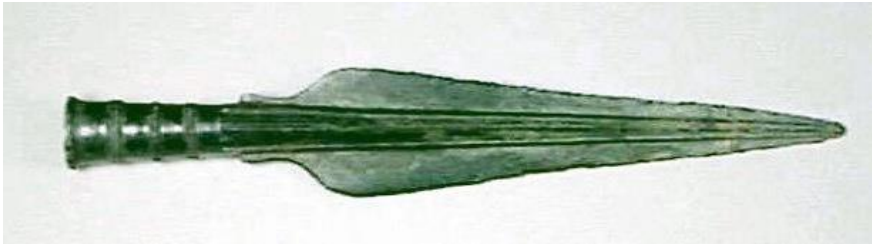


Til venstre: Guldbelagte pragtsværd fra bronzealderen. Foto Danmarks Oldtid af Johannes Brøndsted.

Til højre: Praktiske bronzealder sværd udstillet på nationalmuseet. Foto Facebook.

Bronzesværd var det dominerende våben hele bronzealderen igennem. Det må være indlysende at de hovedsageligt har været stikvåben, idet bronze er et ret hårdt og skørt metal. De ældste sværd er tydeligvis importerede fra det sydlige Europa, men meget hurtigt udviklede Nordens smede et sandt mesterskab i bronzestøbning.

Bronzesværd med smukke kunstfærdige greb og guld belægninger fremtræder meget ofte uden en skramme. De synes udelukkende at have været en slags klenodier eller værdighedstegn.



Spydspids af bronze. Foto Gu-
der og Grave.

Men mange fundne sværd af
mere simpelt og praktisk de-
sign bærer imidlertid ofte

spor af at have været brugt i kamp; æggen kan have tydelige hugspor eller være skærpet for at ud-
bedre sådanne skader.

9.6 Fiskeri og Sejlads



Til venstre: Fiskekrog af bronze fundet ved Sølagerhuse nær Hundested. Foto Folkemuseet.

I midten: Hårnet fra den ældre kvindes grav i Borum Eshøj - Bronzealderfolket havde behovet, materialerne
og mestrede teknikken til at fremstille fiskenet, så må vi tro at de også har gjort det, selvom man ikke har fun-
det sådanne net. Foto Danske Fortidsminder.

Til højre: Mængder af fiskeben fundet ved Folkemuseets udgravning ved Sølagerhuse. Foto Folkemuseet.

Takket være bronzen fik fiskekroge et noget mere elegant, og sikkert mere effektivt design end
stenalderens kroge, som var skåret af kronhjorte-ribben.

I flere kvindegrave fra bronzealderen har man fundet hårnet; ved fremstilling af fiskenet bruges no-
genlunde samme teknik, hvilket gør det meget sandsynligt at man har fanget fisk med net.



Hjortspringbådens Laug er en gruppe hi-
storie-interessererede på Als, som har byg-
get en målfast rekonstruktion af Hjort-
springbåden. Her ses den på prøvetur i
farvandet nord for Als, Maj 2001. Den
ligner skibene på helleristningerne, især
dem fra slutningen af bronzealderen.
Foto Hjortspringbådens Laug

I forbindelse med Folkemuseets udgravning af flere mindre bopladser fra bronzealderen i udkanten af Hundested i 2006, fandt man meget store mængder af fiskeknogler i affaldslag. Det tyder på at store dele af bronzealderens mennesker levede på noget nær samme måde, som de havde gjort i både jægerstenalderen og bondestenalderen, nemlig hovedsageligt af alt godt fra havet.

I Sydsandinavien findes tusinder af helleristninger, som forestiller skibe, men man har aldrig fundet rester af sådanne skibe fra selve bronzealderen. Men i Hjortspring Mose på Als fandt man i 1921 en 19 meter lang båd, som ligner skibene på helleristningerne. Den stammer imidlertid fra den tidlige jernalder. Den var en slags let krigskano, som kun vejede 530 kg. Båden var beregnet på at blive padlet frem af 24 mand. Mange af padleårerne og en stor styreåre er bevaret. Vi må tro at Hjortspringbåden et eksempel på en skibstype fra den tidlige jernalder med dybe rødder i bronzealderen.



På et bronzesværd fundet ved Rørby nær Kaulundborg er indridset en tegning af et skib. Det er det tidligste skibsbillede, som er fundet indtil nu. Sværdet er dateret til omkring 1.600 f.Kr. Skibet har en fuldstændig ret køl, som er forlænget mod for og agter. Rælingsrammen for og agter er forlænget til opsvungne stævne. Besætningen er tegnet som streger med hovederne som små prikker. Det har måske 35-40 mand ombord. Mændene sidder parvis, som om de padler til henholdsvis styrbord og bagbord. Ved at tælle pixels og mænd på billederne af henholdsvis den rekonstruerede Hjortspringbåd

og Rørby skibet og lave noget forholdstal regning, kommer man frem til at Rørby skibet har haft en total længde på omkring 26 meter. På grund af at Rørby skibet er længere, må det også have været bredere for at give tilstrækkelig langskibs styrke, måske 2,5 til 3 meter bredt. Det vil sige at et givet tværsnit af båden, skal vi sige 1,1 meter langt, som giver plads til to roere ved rælingen henholdsvis styrbord og bagbord, har været tungere end et tilsvarende tværsnit af Hjortspringbåden.

Det betyder at jo større båden er, jo flere kilo skal hvert besætningsmedlem padle frem.

Jeg husker en bemærkning hos Saxo om at Ormen Lange blev lagt op, fordi den var så tung at ro.

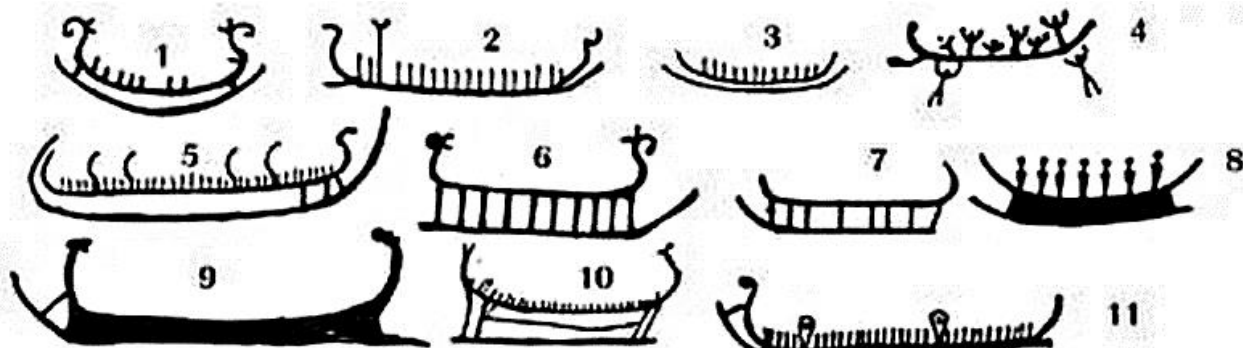
Sandsynligvis er de mange meget store skibe på helleristningerne et religiøst motiv, og bronzealderfolket har i virkeligheden ikke haft så store skibe. Foto Society for Combat Archaeology

Krumsværdet fra Rørby kan dateres til tiden omkring 1.600 f.Kr. og det er dermed et af de ældst kendte billeder af skibe. Det slanke skib har højt svungne stævne og kølforlængelser både for og agter. Ligesom på bronzealderens helleristninger er mandskabet ombord på skibet, omkring 35-40 mand, tegnet som skrå streger med hovedet markeret som små prikker.

Arkæologen Flemming Kaul har analyseret de mange billeder af skibe og konkluderet at der har været en udvikling af skibs-design op gennem bronzealderen.

De ældste helleristninger viser skibe med køl, som er forlænget mod agter som en slags retningsstabilisator. Forude er en kølforlængelse buet stærkt opad, som det også var tilfældet med de senere

vikingskibe. Helleristninger fra omkring 1.300 f.Kr. viser et dyrehoved, måske en hest, og senere en fugl på den opad- og tilbagebøjede forlængelse af rælingsrammen, der er stadig køl-forlængelse agterud. Der er ikke vist nogen styreårer.



Forskellige skibstyper, som de viser sig på bronzealderens helleristninger. Mange af skibene er dekoreret med dyrehoveder på stævnforlængelsen, nogle ligner hestehoveder, andre fuglehoveder. De mange korte linjer, der stikker ud fra skroget repræsenterer formentlig besætningsmedlemmer eller løftede padleårer. Nogle mener at figurerne 6 og syv kan være skindbåde i lighed med Grønlandske konebåde og den irske Curragh, der er bygget af tjærede oksehuder trukket over et tyndt træskelet. Et billede fra 1600-tallet af en irsk curragh viser dyrehoved i stævnen. Figur 1, 8, 9 og 3 ligner træbåde af samme type som Hjortespringbåden. Figur 10 er det sjældne tre linjers skib. Figur 4 og 11 kunne være stammebåde - Fra Axels Fartygs Historie.

Det er foreslået at type 7 (se figur), som er fundet ved Lensberg nær Tønsberg, stammer fra 1.100 f.Kr. Den har opadsvunget forlængelse af rælingsrammen, kølforlængelse for og en slags lige kølforlængelse mod agter men tilsyneladende intet dyrehoved eller anden dekoration. Type 6 kan stamme fra 900 f.Kr., den er fundet ved Blåholt og Madsebakke. En type 3 kan være fra bronzealderens slutning, nemlig 500 f.Kr. idet den minder om Hjortespringbåden.

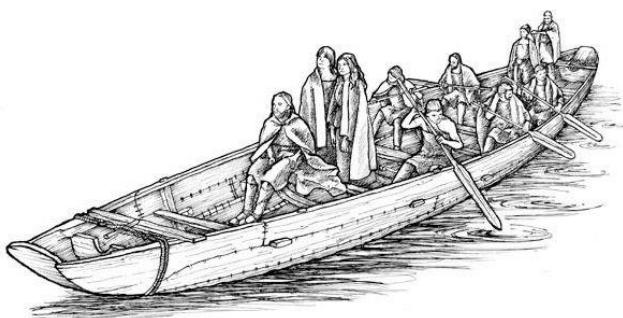


Til venstre: Stammebåd fra bronzealderen under udgravning ved Varpelev på Stevns i 1973; den er kulstof 14-dateret til omkring 1.000 f.Kr. Foto Ancient Ports.

Til højre: Stambåd fra bronzealderen under udgravning ved Vestersø ved Lemvig i 1952 - Bemærk de udhuggede spanter, som søger at efterligne en plankebygget båd - Den kan i dag ses på Lemvig Museum. Foto Stevns Netavis.

Fartøjer af udhulede træstammer har været brugt i Danmark lige fra jægerstenalderen til vikingetiden. På grund af deres ringe stabilitet må man antage at de i almindelighed har været beregnet til sejlads på åer, søer og indre farvande.

I Danmark har man fundet to stambåde, fra bronzealderen, nemlig bådene fra Vestersø ved Lemvig og fra Varpelev på Stevns. De har begge den typiske flade bund, de karakteristiske udhuggede spanter og den udhuggede agterstavn, som er almindelig på centraleuropæiske stambåde fra bronzealderen.



Til venstre: En grafisk rekonstruktion af den plankebyggede båd fra bronzealderen, som er fundet i Ferriby ved Humber floden i England. Båden er en af tre fundet af arkæologen Ted Wright. Foto North Ferriby Bronze Age Boats - drawing by Roger Waites.

Til højre: En fysisk rekonstruktion i halv skala af en bronzealderbåd fra Ferriby i England. Lavet af Edwin Gifford og John Coats. Foto North Ferriby Bronze Age Boats.



En plankebygget båd fra bronzealderen fundet ved Dover i England. Den ses her på Dover Museum. Som Ferriby bådene var plankerne syet sammen – som Hjortspring bådene. Dover båden var 2 meter bred, som er bredere end Ferriby bådene. Foto Jim Linwood from London Wikipedia.

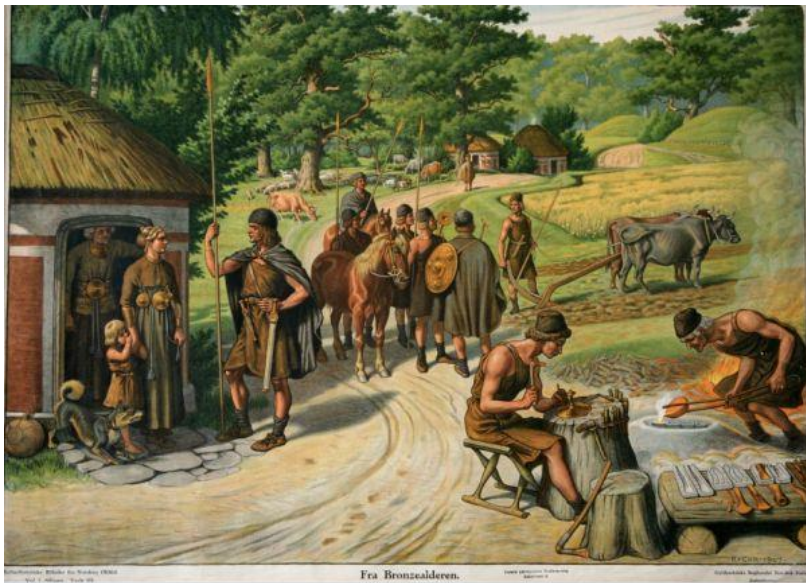
Den flade bund gav bronzealderens stambåde en lidt forbedret stabilitet i forhold til stenalderens stambåde, som var helt runde i bunden.

Stambåden fra Varpelev er bygget af en helt enestående lang og lige egestamme. Den har udhuggede spanter og agterstavn, som er typisk for tidens stambåde. Som mange europæiskes stambåde fra Bronzealderen er den meget lang, omkring 14 meter. Det skal relateres til stenalderens stambåde, som var knap 10 meter lange eller

kortere.

Man må erkende at en 14 meter stammebåd fundet på Stevns, nødvendigvis må have sejlet på Øresund, da der ikke er floder eller søer i dette område, som kan retfærdiggøre så stor en båd. Stammebåden fra Vestersø er ligeledes lavet af eg, men usædvanligt for bronzealderen er den temmelig kort, nemlig kun 6,2 meter. Den har 4 udhuggede spanter, hver 4 cm høje. Godstykkelsen i siderne er 3,5 cm og i bunden 8-10 cm.

9.7 Hvordan så Bronzealderfolket ud?



Scene fra bronzealderen malet af Rasmus Christiansen i 1925. Man kan argumentere imod bronzeskjoldet, som en af krigerne bærer på ryggen. Mange mener at disse runde bronzeskjolde var upraktiske i krig og kun blev brugt i religiøse ceremonier. Desuden tyder udgravninger på at datidens huse var karakteriseret ved ret lave sidevægge, et dominerende stråtag, indgang i gavlen og indvendige bærende stolper. Hustypen på billedet er rekonstrueret efter bemalede urner fundet ved Stora Hammar nær Skånør i Skåne og mange andre steder ikke alene i Skandinavien, men også langt ned i Europa.



Mandsklædning fra egekiste i Trindhøj vest for Kolding. Trindhøj var en stor høj med ikke mindre end fire egekister, hvoraf dog kun en blev nøjere undersøgt. I den lå en mand svøbt i kohud og dækket af sin kappe, der var udbredt på langs over ham. Han var iklædt en kofte (skørt) holdt oppe af et bælte af uld afsluttet med en kvast. Kapten har på retsiden påsyet uldtråde, som skulle give den et lodtent udseende. Den har højst sandsynligt været båret symmetrisk som vist og fastholdt af to bronzebøjlenåle. Han bar en floss hue. Af skelettet var intet tilbage, derimod var det blonde hovedhår vel bevaret. Af skæghår var der intet, og intet er nogensinde blevet fundet i en egekiste. Det har højst sandsynligt været på mode at være glatbarberet.

Han havde hos sig sit bronzesværd i en skindforet og udskåren træske, der lå ved hans venstre side. Ved hans fødder stod en spånæske, som indeholdt en kam af horn, en ragekniv og en ekstra hue. Foto User Bullenwachter – Nationalmuseet Wikipedia.

I Sønderjylland har arkæologiske udgravninger vist at huse fra bondestenalderens sidste del kun er fundet på pladser, hvor der også er fundet hustomter eller gravanlæg fra ældre bronzealder,

hvilket indikerer kontinuitet mellem bondestenalderen og bronzealderen. En stor del af bronzealderens mennesker har med stor sandsynlighed været efterkommere efter stenalderbønderne.

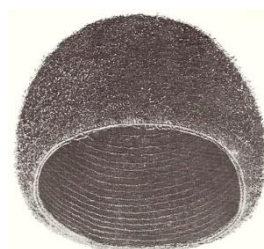
På grund af enestående bevaringsforhold har man fundet adskillige meget velbevarede begravelser fra ældre bronzealder. I alt har man siden forrige århundrede fundet et halvt hundrede begravelser i egekister, men imidlertid blev mange udgravet af ukyndige, hvilket medførte at genstande og oplysninger gik tabt. Men henvend en halv snes egekister overlevede med deres indhold.

Meget tyder på at bronzealderfolket var nogle slanke lyshårede typer, som lignede mange af nutidens mennesker i statur. De var lidt højere end de gamle jægere og stenalder-bønderne, men spinklere bygget. Nogle har beregnet ud fra det fundne skeletmateriale at gennemsnitshøjden for mænd var 173 cm. og for kvinder 164 cm.

De klædte sig i dragter af vævet uld af forskelligt design. Mændene var glatbarberede sig og gik med rundpulede floss-huer.



I Tvilling Høj ved Muldbjerg nær Ringkøbing udgravede man en egekiste, hvori der lå en mand med sit sværd henover brystet. Han var svøbt i en kohud og over ham lå hans kappe af vævet uld foldet sammen. Kappen blev sandsynligvis båret symmetrisk som vist. Den var 2,31*1,18 m. stor. Den indvendige klædning blev sandsynligvis holdt oppe af et læderbælte eller to små læderstroppe over skuldrene – så at sige livrem eller seler. På hans hoved var en rundpulet flosshue. Desuden havde han fået et firkantet uldtæppe, 2,11*1,31 m, med i graven. Foto Danmark i Oldtiden af Johannes Brøndsted.



Flosshuen som manden i Tvillinghøj havde på. Foto Danmark i Oldtiden af Johannes Brøndsted

Man kan undre sig over, hvor de gamle jægere og bønder var blevet af; men det var nok sådan at det kun var bronzealderens overklasse, som fik del i de pragtfulde begravelser, og den tilhørte jægerne og stenalder-bøndernes efterkommere måske ikke. I hele bronzealderen er kun fundet et individ, som

muligvis kan betragtes som en af de gamle jægeres efterkommere. Det er den ældre kvinde fra Borum Eshøj, som var en langskallede cro magnon type. Desuden mener nogle at Skrydstrup pigen var langskallet og således kunne have haft noget af jægerne blod i sine årer.

I Tvillinghøj ved Muldbjerg nær Ringkøbing udgravede man i 1883 en egekiste. Manden i kisten havde været 180 cm. høj. Han var iført en knælang kofte af uld holdt sammen af et læderbælte, og desuden bar han en ulden kappe. På hovedet havde han en rundpulet floss-hue. Som alle andre

mænd fra bronzealderen var han glatbarberet. Han havde halvlangt hår med midterskilning. Ved hans bryst lå et bronzesværd i en dekoreret skede af træ. Han havde sin hornkam og sin ragekniv med i graven. Kisten er dateret til 1.365 f.Kr.



Den gamle mand i Borum Eshøj i sin egekiste. Foto Roberto Fortuna & Kira Ursem, Nationalmuseet Wikimedia Commons

I Trindhøj ved Vester Vamdrup vest for Kolding lå en mand, svøbt i en kohud, med sin uldkappe over sig. På hovedet bar han en flosshue. Han havde sit sværd hos sig i en udskåret træskede samt en hornkam og hans bronze-ragekniv. Af skelettet var der intet tilbage, men hans blonde hår var bevaret.

I Borum Eshøj ved Århus fandt man omkring 1870 hele tre enestående egekiste-begravelser fra bronzealderen fra omkring 1.350 f.Kr., der indeholdt ligene af en gammel mand, en ung mand og en kvinde, som var iklædt nogle af de bedst bevarede oldtidsdragter, som man har fundet indtil nu. Der var også mange gravgaver i kisterne.

Borum Eshøjs centralgrav indeholdt liget af en spinkelt bygget kortskallet 50-60-årig mand, ca. 170 cm høj, med blondt hår og velplejede negle. Han lå udstrakt på en kohud. Manden var iklædt en kilt af uld fastgjort med et bånd om livet og en rundpuld hue, og liget var dækket af en rundskåret ulden

kappe.



Den unge mand i Borum Eshøj. Foto Lokalthistorisk Arkiv for Borum og Lyngby Sogne.

Den anden af egekisterne fra Borum Eshøj indeholdt liget af en ung mand, som var omkring tyve år, da han døde. Hans krop var meget velbevaret ved udgravningen; muskler og andre bløddeler forbandt stadig knoglerne med hinanden. Han har været omkring 166 cm. høj, spinkelt bygget og kortskallet. Han var iført en slags kilt af vævet uld fastgjort

med et læderbælte og en kappe. Resterne af hans pubeshår sad stadig på indersiden af kilten, hvilket tyder på at han ikke havde været iklædt noget under kilten. På hovedet bar han en rundpulet hue og ved hans side lå en sværdskede af træ, som imidlertid blot indeholdt en kort bronzedolk.



Kvinden i Borum Eshøj. Foto Lokalhistorisk Arkiv for Borum og Lyngby Sogne.

Over hans højre skulder lå en bred læderrem, som havde båret skeden. Det er muligt, at han også havde et par lædersko på. Som de fleste andre

højbeboere har han fået en kam med i kisten. Et velplejet udseende har været meget vigtigt i bronzealderen. Over ham var lagt en stor kappe af uld.

Den tredje begravelse i Borum Eshøj var en kvinde, som havde været mellem 50 og 60 år, da hun døde. Hendes hår var langt, flettet og lysblondt. Hun var kraftig bygget og ikke særlig høj, omkring 156 cm. Spor på hendes knogler afslørede stærke muskler. Hun var langskallet med dybe øjenhuler.

Hun kan have været en efterkommer efter de gamle jægere, må vi tro. Hendes dragt er meget velbevaret og består af et aflangt stykke stof syet sammen af flere dele, bluse, hårnet, hue og to bæltter, alt lavet af uld. Desuden fandt man en bronze- bælteleplade, en halsring, armringe, spiralfingerringe, en dragtnål, et lerkar, en træ-æske, en bronzedolk og en hornkam.



Kvindeklædningen fra Borum Eshøj er noget mere tækkelig end Egtvedpigens. Den består af bluse, skørt, bånd og hårnet. Foto Danske Fortidsminder.

Den bedst kendte bronzealder-begravelse er Egtvedpigens grav ved Egtved nær Vejle, som blev udgravet i 1921.

Hun var mellem 16 og 18 år gammel, da hun døde en sommerdag omkring 1.400 f.Kr. At det netop var en sommerdag, kan man slutte af at ved hendes venstre knæ lå en sommerblomst, en røllike. Ved udgravningen var al pigens hud velbevaret, medens knoglerne og de indre organer var fuldstændig væk. Hun blev formentlig begravet i sin almindelige sommer-klædning, som var en bluse med halvlange ærmer og et knælangt snoreskørt.



Kort efter udgravningen tegnede konservator Gustav Rosenberg denne rekonstruktion af Egtvedpigen. Den er baseret på iagttagelser gjort under udgravningen og kommer sikkert de virkelige forhold omkring hendes dragt ret nær

Pigen fra Egtved var 160 cm. høj og temmelig slank med en livvidde på 60 cm. Hendes hår var blondt, kortklippet og løsthængende.



Egtvedpigens frisure tegnet af Claus Deleuran.

I bronzealderen var det ganske varmt om sommeren, og det er ikke usandsynligt at en kort bluse og et snoreskørt har været en almindelig sommer-klædning for unge piger af god familie.

Men nogle har indvendt at det er ikke sandsynligt at almindelige unge kvinder har været så udfordrende klædt, og at det luftige snoreskørt og den korte bluse var karakteristisk for særlige unge kvinder med akrobatiske pligter i forbindelse med religiøse ceremonier. En bronzefigur, som blev fundet ved Grevensvænge i 1700-tallet, fremstiller netop en pige i snoreskørt og intet andet, som går i bro eller slår saltomortaler. Flere helleristninger viser figurer, som slår saltomortaler over hovederne på mandskabet på et skib. I så fald kan Egtved pigens dødsårsag have været et uheldigt nedspring.



Til venstre: Kvindefigur i bronze fundet ved Grevensvænge ved Næstved. Hun går i bro eller slår saltomortaler. Hun er blot iført en halsring og samme slags snoreskørt som Egtvedpigen, dog lidt kortere. Photo Lennart Larsen Wikimedia Commons.

Til højre: Kvindefigur af bronze fundet ved Fårdal ved Viborg. Hun tilbyder sit ene bryst og bærer den samme type snoreskørt som Egtvedpigen og el-

lers ingenting. Foto: Wikimedia Commons

Ved Skrydstrup nær Vojens fandt man i 1935 en anden begravelse fra bronzealderen. Skelettet var kun delvist bevaret



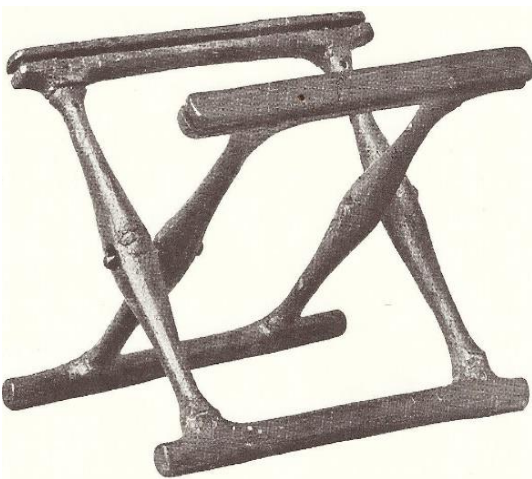
Skrydstrup pigen med guldørenringe og kunstfærdigt opsat hår. Hun døde 1-300 f.Kr. Foto Sven Rosborn Wikipedia.

Der var også denne gang tale om en ung kvinde; hun var omkring 18 år, da hun døde. Hun var blevet lagt til hvile på et lag af skovkørvel, hvoraf man kan slutte at også hun blev begravet om sommeren. Hun har været omkring 170 cm. høj og spinkelt bygget. Hendes hår var rød-blondt og opsat i en kunstfærdig frisure. Hun havde et smalt ansigt og lange øjen-

vipper. Det vurderes at hun var langskallet. Hun var mere anstændig klædt end Egtvedpigen, idet hun var iført et stort skørt, som dækkede hele underkroppen og en bluse med halvlange ærmer af lignende snit som Egtvedpigens. Hun var iført en slags mokkasiner af læder og dækket af to uldtæpper.

I Guldhøj ved Vester Vamdrup sydvest for Kolding fandt man liget af mand, som var begravet med sin pålstav, bronzedolk og klapstol med odderskins-sæde. Der var intet bevaret af skelettet, men en del af hans blonde hår lå tilbage.

I Lille Dragshøj ved Højrup nær Haderslev fandt man i 1859 liget af en mand svøbt i en dyrehud. Nogle få bløddede men intet af skelettet var bevaret. Hans nu mørke, men oprindeligt blonde hår fandtes stadig. Han havde fået sin sværdskede, men ikke sit sværd med i graven. I stedet var en dolk stukket i skeden som erstatning.



Klapstolen fra Guldhøj. Foto Danmarks Oldtid af Johannes Brøndsted

Toppehøj ved Bjolderup nær Åbenrå blev åbnet i 1827, og man fandt liget af en mand i en egekiste. Han havde fået alle sine våben med døden, hvilket var hans sværd og pålstav. Skelettet var ikke bevaret, men en lok af hans blonde hår var stadig der.

I en egekiste udgravet ved Nybøl nær Sønderborg lå et ret velbevaret skelet af en temmelig spinkelt bygget kortskallet mand, som har været 1,75 m. høj.

I en egekistegrav ved Viksø nær Hillerød fandtes et ufuldstændigt kranium og en lårbensknogle af en midaldrende kortskallet mand, som har været omkring 1,71 meter høj.

I Danmark, Syd Sverige, Nord Tyskland, Holland, England og Irland er fundet mere end 150 lig begravet i moser. Kulstof-14 analyser har vist at de fleste er fra slutningen af bronzealderen og den ældste jernalder.

Et af de ældst kendte moselig i Danmark er en bronzealderkvinde, som blev fundet i 1948 i Borremose nær Aars i Himmerland. Hun var mellem 19 og 35 år gammel, da hun døde omkring 700 f.Kr. Hun var ret fedladet. Hun blev fundet liggende på maven i mosen, nøgen men dækket af et uldskørt. Det ene ben var trukket op under hende. Den sandsynlige dødsårsag må have været et voldsomt kølleslag mod baghovedet. Ydermere havde hun fået hele ansigtet knust af endnu et kraftigt slag med en kølle. Før eller efter døden var hun blevet skalperet, idet hovedhuden og håret kun hang fast på hovedet med nogle få kødtrevler.



Til venstre: Kvinden fra Borremose opbevares på Nationalmuseet, men er ikke udstillet. Foto Ukendt – Den blauen swan.nl Wikipedia.

Til højre: Manden fra Borremose med rebet om halsen. - Foto tollundmanden.dk.

Ingen ved, hvorfor hun blev udsat for en så brutal og ydmygende behandling, men mange gætter at hun var en utro kvinde, idet afskæring af håret gennem hele Middelalderen, og formentlig tidligere, har været løst sagtige kvinders straf.

Tacitus har i sin "Germania" nogle bemærkninger om dette, selv om han dog skriver flere hundrede år senere. Han skriver om Germanerne: *"Der er befolkningens størrelse taget i betragtning overordentlig få tilfælde af ægteskabelig utroskab. Straffen derfor falder øjeblikkelig, og dens fuldbyrdelse er overladt ægtemanden. Han klipper sin kone korthåret og blotter hende i slægtinges nærværelse. Dernæst jager han hende bort fra hjemmet og driver hende med pisk gennem landsbyen."* Hun blev dog ikke skalperet i jernalderen, men måske var tiderne mildnet for utro kvinder siden bronzealderen.

Desuden er fundet en mand i Borremosen fra sen bronzealder. Som kvinden havde han ydermere fået baghovedet knust med et voldsomt slag, der helt havde åbnet kraniet. Hans højre lårbensknogle var brækket. Et par skindslag var lagt ved hans fødder. Han var temmelig lille i statur, nemlig 1,55 meter høj. Den venstre hånd var særlig godt bevaret; den var meget velplejet og viste ingen spor af hårdt fysisk arbejde. Fødderne var ligeledes meget velsoignerede med omhyggeligt klippede negle. Undersøgelse af hans maveindhold viste at han umiddelbart før sin død havde spist en slags grød kogt på forskellige ukrudtsfrø.

Det var ikke samfundets bærme, som endte i mosen; det var velnærede og velsoignerede personer.

9.8 Indoeuropæerne

Det er en uomtvistelig kendsgerning at vi i Skandinavien i dag taler et indoeuropæisk sprog, som har mange træk tilfælles med andre indoeuropæiske sprog, hvilke er næsten samtlige Europæiske og Indiske sprog.



Forslag til lokalisering af det Indoeuropæiske ur-hjem.

Det er overvejende sandsynligt at et sådant fælles oprindeligt sprog i en fjern fortid må have udviklet sig indenfor et begrænset område, som er det mystiske oprindelige indoeuropæiske ur-hjem. Ingen ved, hvor det lå, men der er ingen mangel på teorier.

Den mest udbredte teori, Cu-

ban teorien, fortæller os at det lå i området nordvest for det Kaspiske hav, som engang var dækket af spredt skov. Andre mener at ur-hjemmet lå i det sydlige Ukraine, i Donau dalen, på Balkan halvøen, i Skandinavien eller i Anatolien i Lille Asien. Ifølge Androvno teorien lå det imidlertid i det nuværende Uzbekistan. Nogle mener endog at det Indo-Europæiske urhjem lå så langt mod øst som i den moderne kinesiske Gansu provins.

Derfor, hvis vi udelukker teorien om at det indoeuropæiske ur-hjem lå i Skandinavien, må vi se i øjnene at der har fundet en indvandring sted på et eller andet tidspunkt, vi ved blot ikke hvornår. Det kan have været ved landbrugets indførelse, i bondestenalderen, det kan have været ved enkelt-gravs-folket ankomst til den jyske hede, ved bronzealderens begyndelse eller ved start af yngre bronzealder. Vi ved det ikke, men start af bronzealderen er et godt bud.



Indoeuropæisk religion er formentlig noget med at tidens hjul drejer og alting gentager sig, sneen smelter, insekterne genopstår, trækfuglene vender tilbage, stjernerne kommer og går. Alt har et mærke på tidens hjul, fødselsdage, mærkedage og jul. Hjul Kors var jo et vigtigt symbol i bronzealderen.

Det betyder ikke nødvendigvis at efterkommerne efter de gamle jægere og stenalderbønderne blev udslettet eller fordrevet, men i en periode hørte de formentlig ikke til samfundets top.

Vi kan ikke med sikkerhed vide om bronzealderfolket var Indoeuropæere eller ej. Vi kan ikke tale med dem, og de har ikke efterladt sig skriftlige beretninger. Heller ingen mere civiliserede nabofolk har efterladt beretninger om dem. Nogle mener dog at Faikerne i Homers epos Odysseus var det Skandinaviske bronzealderfolk.

En Indoeuropæisk indvandring, som introducerede et nyt sprog, må have haft en meget stor kulturel indflydelse også på andre områder, som for eksempel religion. Det er ikke urimeligt at søge efter fælles indoeuropæiske guder og religiøse ideer i helleristningerne og de indridsede billeder på bronze-genstande.

Forskellige forskere har nogle ideer om hvilken kultur og religion, man kan forvente at finde hos et Indoeuropæisk folk. Der vil være en gud forbundet med solen, en tordengud, en underverden, en spådom om et altødelæggende endeligt slag, en vis dualisme, som personificeres i tvillingeguder. Heste tillægges stor betydning, eventuelt ofrer man heste til guderne. Samfundet vil ofte være tredelt, noget i lighed med Platons forslag i "Staten". Nemlig i gruppen af herskere, som er fyrster og ypperstepræster, vogterne, som er krigere og soldater, og endeligt det almindelige folk, som blot passer deres arbejde.

Og nogle af disse træk mener man at kunne genkende i fund, tegninger på bronzegenstande og på helleristninger. Desuden samtidige nabofolk længere nede i Europa er tydeligt identificeret som Indoeuropæere på grund af sproget, og derfor konkluderer man at det var det nordiske bronzealderfolk nok også.

9.9 Litteratur

"Bronzealderens Religion" - Det Kongelige Nordiske Oldskriftselskab - København 2004, af Flemming Kaul.

"I Østen stiger solen op" (kronik i Skalk 1999 nr. 5, s. 20-30) af Flemming Kaul.

"Solsymbolet" (Skalk 2000 nr. 6, s. 28-31) af Flemming Kaul.

"Åndeligt opbrud" (kronik i Skalk 2003 nr. 6, s. 20-27) af Flemming Kaul.

"Danmarks Oltid" bind 2 Bronzealderen - Johannes Brøndsted. Gyldendal 1960.

Forudgående afsnit: [7. Danmarkshistorien – 8 .0 Bondestenalderen](#)

Efterfølgende afsnit: [10. Danmarkshistorien – 10.0 Keltisk Jernalder](#)

[Dalum Hjallesse Debatklub](#)

dhdebatklub (snabel a) gmail (punktum) com

Bent Hansen 23-11-2023