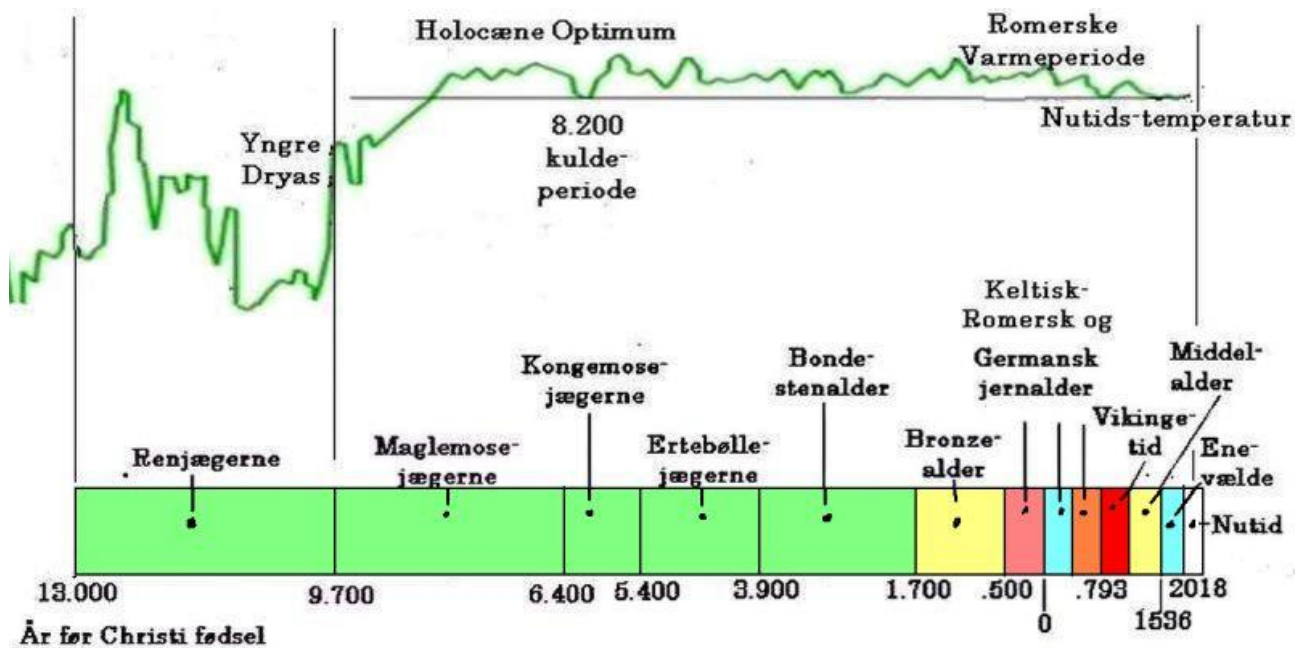


4. Danmarkshistorien

4.0 Renjæger Kulturer

For omkring 16.000 år begyndte isen lidt efter lidt at trække sig tilbage, og klimaet blev mildere; der var dog stadig kun 8-9 grader om sommeren. For mere end 15.000 år siden blev Holsten isfrit, for godt 14.000 år siden var det meste af Danmark isfrit, og for 9.000 år siden stod iskanten ved de store Svenske søer og de Norske fjelde.



For omkring 15.000 år siden - 13.000 f.Kr. - begyndte indlandsisen, som dækkede næsten hele Skandinavien, langsomt at smelte bort. Rensdyrene vandrede mod nord fulgt af rensdyr-jægerne. Det er vedtaget at istiden i Danmark sluttede endeligt for omkring 9.700 år siden. Dryas er det latinske navn for den arktiske plante rypelyng, som er meget hårdfør og den første til at vokse op efter at isen er smeltet. Bemærk at renjægerne oplevede meget lave og skiftende temperaturer.

Hamburg-jægerne levede i Bølling-varmeperioden, Federmesser-jægerne oplevede kulden mellem Bølling- og Allerød-perioderne, Bromme-jægerne kunne nyde godt af det relativt varme klima i Allerød-perioden, mens Ahrensburg-stammerne måtte udholde den bitre kulde under Yngre Dryas.

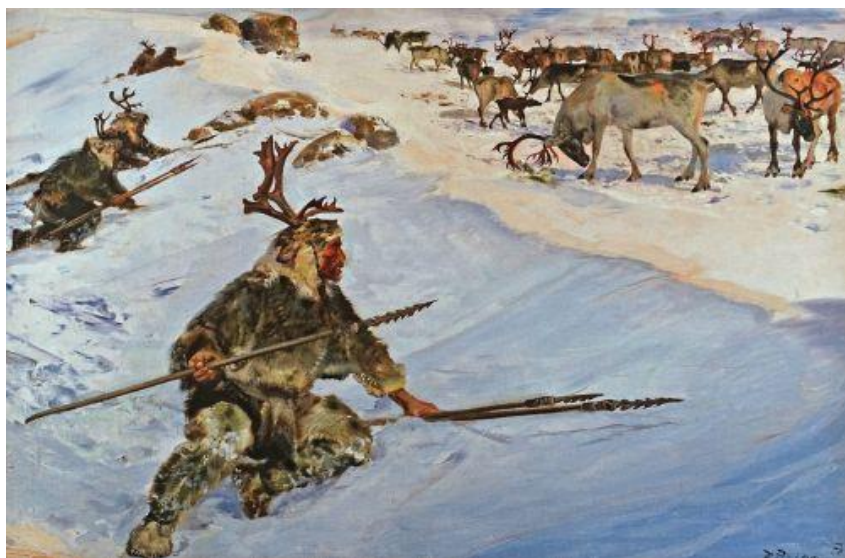
Temperaturen steg hurtigt og Danmark blev fuldstændig dækket af en urskov, i hvilken Maglemose-jægerne jagede og fiskede. Først i bonde-stenalderen begyndte man at holde husdyr og dyrke jorden. Omkring 500 f.Kr. blev Bronzealderen afløst af jernalderens tre perioder. Vikingetiden startede med angrebet på klosteret St. Cuthbert på øen Lindisfarne i England 793 e.Kr. og sluttede med drabet på Knud den Hellige i 1086 e.Kr. Middelalderen sluttede i 1536 med borgerkrigen Grevens Fejde og den Lutherske reformation.

I 60% af Danmarks historie har hovederhvervene været jagt og fiskeri. I 75% af tiden har hersket en form for stenalder.

Træer begynder at vokse op, planter og buske såvel som mosser og lav, lyng, pil og birk bredte sig og gav næring til fugle og dyr, herunder milliarder af myg. Som i alle arktiske egne vil rensdyr søge

væk fra myggeplagen om sommeren ved at vandre nærmere indlandsisen, og derfor søgte de mod Nord. Jærv og ulv fulgte efter dem og også det farligste rovdyr af alle, nemlig mennesket. Rensdyrjægerne ankom til det område, som nu kaldes Danmark, for mere end 15.000 år siden (hvilket er omkring 13.000 f.Kr.)

4.1 Hamburg Kulturen



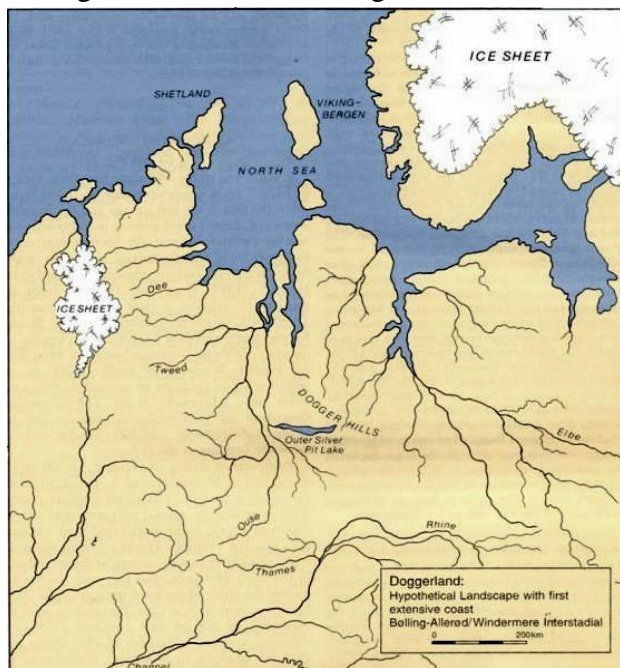
Rensdyrjægere – maleri af Denis Dychakovsky på sn-gazeta.ru

De tidligste renjægere i Nord Europa kaldes Hamburg kulturen, fordi mange af deres bopladser er fundet i Holsten, nær Hamburg. De er fra omkring 15.300 til 14.000 år før nutid.

I Danmark er fundet bopladser fra Hamburg kulturen blandt andet ved Jels Oversø og Slotseng i Sønderjylland og ved Sølbjerg på Lolland.

Det antages at Hamburg jægerne var efterkommere af istidsfolket Cro Magnon, som skabte de fantastiske hulemalerier. Deres kultur kaldes også for Madeleine kulturen.

Istids-jægerne overlevede Weichel istidens maksimum i deres huler i Spanien og Syd Frankrig. Det er blevet påvist, at de derefter trak mod Nord langs de store floder, Oder, Elben, Weser, Ems, Rhinen og Maas, sikkert i forfølgelse af deres foretrukne byttedyr, som var rensdyr. Ved Schweskau i



Niedersachsen har man fundet en boplads, som udviser træk fra både Madeleine- og Hamburg-kulturerne.

[Konstrueret kort over Nord Europa med Danmark, England og Nord Tyskland under Bolling og Allerød varmeperioder.](#) Foto Maps of the Web.

Fund fra den samtidige og tilsvarende Creswell-kultur i England og Wales er ligeledes lokaliseret nær det flodsystem, som dengang var fælles for både Rhinen og Themsen, idet de to floder havde fælles udløb.

Derfor kan man antage, at Hamburg-jægerne var efterkommere efter Cro Magnon, og at de fulgte floddalene, da de spredte sig mod nord ved Weichel istidens ophør.



Flintpilespid af klassik Hamburger renjæger type fundet på Bjerlev Hede. Foto Finn Årup Nielsen Wikipedia

Rensdyr er et nomadedyr. De kan bevæge sig med hastigheder på op mod 70 km i timen, og en rensdyrflok kan let tilbagelægge 25-30 km om dagen. På et år kan de vandre op til 2.400 km. De er desuden gode svømmere og kan der-

for passere floder på deres vej. Frem for at følge rensdyrene på deres vandring synes Hamburgkulturens jægere at have anvendt en anden fremgangsmåde, nemlig at placere jagtbopladerne på steder, som rensdyrene nødvendigvis skulle passere, som for eksempel ved en snæver dal. Sådanne boplader kendes blandt andet fra Ahrensburg i Holsten.

Over 90 procent af de fundne knogler fra rensdyrjægerens boplader er fra rensdyr.



Brysthvirvel af rensdyr med isiddende fragment af flintvåben fundet i dødishullet Slotseng. Foto: Jørgen Holm.

Der er fundet mere end halvtreds boplader fra Hamburgkulturen. De fleste i det sydlige Holsten, blandt andet ved Ahrensburg, Borneck, Hasewisch, Meiendorf, Poggenwisch, Stellmoor og Teltwisch..

Hamburg-jægerens foretrukne våben var kastespyd. De har sandsynligvis forøget dette våbens effektivitet med et kastetræ, som vi også kender fra de australske abori-

ginals. Deres karakteristiske flint-spydspidser har en ensidigt skrå od og smal basisende.

De synes at have foretrukket steder, hvor de kunne ligge i baghold og derved komme tæt på dyrene. Når dyrene kom tæt nok på, kastede de deres spyd imod dem. Ved forsøg er det blevet eftervist, at en kasteafstand på maksimalt 15 m. vil muliggøre et effektivt angreb. Hvis spyddet har flintespids, kan det trænge 32 cm ind i dyret, uden flintespids vil det kun trænge 20 cm. ind.



Den såkaldte Colinda harpun af hjortetak som blev skrabet op fra Nordsøens bund af en skotsk trawler i 1931. Bemærk de parallelle lodrette indridsede streger. Foto Letter from Doggerland

Denne jagt-teknik, at nedlægge byttet på strategiske steder - hvor de passerede snævre dale, eller hvor de var nødt til at svømme - anvendtes allerede af mammutjægerne under istiden.



Spydspidser brugt af Hamburg kulturens renjægere. Foto Jørgen Holm.

Rensdyr-jægerens udvalg af våben og redskaber synes at have været ret begrænset. De manglede for eksempel sten-dolke. Men udformningen af for eksempel pilespidser forekommer ganske godt gennemtænkt. De brugte skrabere af flint til rensning af skind samt nogle få andre sten-redskaber.

I Danmark er fundet flere midlertidige bopladser fra Hamburg kulturen. To ved Jels Oversø og to ved Slotseng, begge i Sønderjylland, samt en ved Sølbjerg på Lolland. Fund fra bopladsen ved Slotseng indikerer, at den har været beboet i det sene efterår. Bopladserne lå på kanten af en tunneldal, som man kan formode har været en kritisk passage for rensdyrene på deres vandring. Pladserne lå forholdsvis højt oppe med god udsigt, således at jægerne har kunnet se rensdyr-flokken komme og har kunnet forberede sig på jagten.



Til venstre: Flint kile monteret på rentak-økse.

Til højre: Renjægers økse af rentak - fundet ved udgravning af Odense Kanal.

4.2 Federmesser Kulturen



Federmesser jægerne pilespidser fra bogen "Rentierjäger der Späteiszeit" af Gernot Tromnau.

Hamburg kulturen blev afløst af Federmesser kulturen. Federmesser jægerne var muligvis efterkommere af Hamburg jægerne, blot kan de have udviklet deres jagtvåben til nye typer. Federmesser er tysk og betyder "pennekniv", og kulturen kaldes således, fordi deres pilespidser havde form som en pennekniv. Federmesser jægerne oplevede kuldeperioden "Ældre Dryas" mellem Bølling og Allerød varme-perioderne, en kuldeperiode som varede nogle få hundrede år. Federmesser tun-drajægerne levede fra omkring 14.000 til for 13.500 år før nutid.



Rekonstruktion af rundt telt fra Federmesser kulturen. Desværre ukendt kunstner.

Nogle eksperter mener dog at Federmesser jægerne stammede fra Cro Magnon's Made-

leine kultur og kom fra Frankrig, i modsætning til Hamburg jægerne, som de mener kom fra øst.

På Slotseng ved Kolding i Sønderjylland har et hold under ledelse af Jørgen Holm i perioden 1985 til 2001 udgravet en boplads fra Federmesser kulturen, hvorfra de har fremdraget 77 af de karakteristiske pilespidser, samt skraber og andre flint- værktøjer. På udgravnings-stedet fandtes genstande fra såvel Hamburg som Federmesser kulturene.

Den kendsgerning, at de to kulturer brugte samme lejrplads, indikerer at de har noget med hinanden at gøre, og at forskellen mellem dem måske blot bestod i en udvikling af pilespids design indenfor den samme kulturkreds.

4.3 Bromme Kulturen

Bromme jægerne levede fra 13.500 til 12.500 før nutid. I 1944 fandt arkæologen Erik Westerby en af deres boplads ved Bromme i nærheden af Sorø. På selve bopladsen fandtes kun flinteredskaber, men i de nærliggende rester af en sø fandtes desuden knoglerester fra deres måltider. Ved hjælp af pollenanalyse blev fundene dateret til Allerød varmeperioden.



Et perforeret stykke af en urokses lårknogle som er skrabet op fra Doggerbanken af fiskernes trawl. Foto Letter from Doggerland.



Typisk scafttunge-pilespid fra Bromme kulturen fundet ved Nørre Lyngby.

Bromme-kulturens bopladser findes ofte, hvor vandløb mandede ud i søer - måske fordi de der fandt gode fiskemuligheder. De kendes på de karakteristiske store flintspidser, de såkaldte scafttunge-pilespidser. Der er gjort fund fra

Bromme kulturen i hele Danmark, Skåne, Rugen og Nordtyskland. I Lithauen er fundet mere end 30 Bromme bopladser.

Bromme jægerne levede i en tid med en rigere og mere alsidigt fauna end de tidligere rensdyr jægere gjorde. I forbindelse med selve Bromme-bopladsen fandt Westerby således knoglerester fra både elg og rensdyr samt fra mindre dyr, såsom bæver, jærv og svane; det er muligt, men ikke sikkert, at nogle fundne knogler fra vildhest og kronhjort ligeledes skal henføres til Brommetiden. Det vides fra andre fund at Irsk kæmpehjort, rådyr og ulv også blev jaget.

Brommekulturens flintredskaber kan deles i tre hovedformer. Næmlig scafttunge-spidsen, som er en kraftig type med symmetrisk spids og tydelig scafttunge bagerst, skrabere til rengøring af skind og stikler til at prikke huller med, måske i skind for sammensyning.

Det antages at den foretrukne jagtmåde var med bue og pil. De brede scafttunge-pilespidser, som gav dyret et bredt sår, så byttet hurtigere ville dø af forblødning. For at dette jagtvåben skulle være effektivt, måtte jægerne søge at komme nogenlunde tæt på byttet; En skudafstand på tyve meter eller mindre må have været optimalt. De kan have sigtet efter hjerte- lunge-området for at dyret skulle forbløde så hurtigt som muligt.



Scafttunge-pilespidser fra Bromme kulturen fundet på Ommels Hoved nær Marstal. Foto Jørgen Holm.

Ved stranden på Ommels Hoved nær Marstal på Ærø fandt Jens Hansen allerede i 1930 de første uomtvistelige scafttunge-pilespidser. Siden er der fundet mellem 88 og 111 pilespidser på stedet. Efter Wester-

bys udgravning af Bromme bopladsen ved Sorø stod det klart, at pilespidserne var karakteristiske for Bromme kulturens jægere fra Allerød tiden.

Som nævnt ovenfor havde Bromme jægerne kun tre typer stenredskaber, nemlig skrabere, stikler og skafttunge-pilespids. Der synes ligefrem at være et statistisk forhold mellem de tre redskabstyper, for hver skafttunge-pilespids finder man to skrabere og tre stikler, således som det blandt andet var tilfældet i Bromme. Men på Ommels Hoved er der slet ikke fundet nogen stikler, og de få skrabere, som er fundet, kan meget vel stamme fra yngre stenalder. Vi kan altså ikke tale om en egentlig boplads.

Det er blevet foreslået at der er tale om et slags depot af pile, et depot, som ikke er blevet afhentet. Et andet forslag går ud på at jægerne på stedet har parteret nogle store dyr og efterladt pilene.

Men det er svært at få tankerne væk fra, at der kan have stået en kamp mellem to grupper af Bromme jægere, og på grund af kampens udfald har de ikke været i stand til at opsamle de afskudte pile.

4.4 Ahrensburg Kulturen



I 1938 blev fundet et komplet rensdyr skelet fra rensdyrjægerens tid ved Villestofte på Fyn - det kan nu ses på Zoologisk Museum i København.

Ahrensburg ligger i en dal nordøst for Hamborg i den sydøstlige del af Holsten. Den danske kong Frederik 2. belønnede i 1567 sin general Daniel Rantzau for sejren over svenskerne med herresædet Ahrensburg. Hans bror og arving opførte Ahrensburg slot og den tilknyttede slotskirke.

I denne dal har arkæologerne fundet mange spor af den sidste renjæger kultur; den kaldes derfor Ahrensburg kulturen. Den har mange ligheder med Bromme kulturen. Den første på stedet var den tyske arkæolog Alfred Rust, som var pioneren i udforskningen af renjæger kulturerne i 1930'erne.



Urokseknogle med indridset zig-zag mønster som er skrabet op fra Doggerbanken med fiskernes trawl. Den er dateret som 13000 år gammel og er således fra Ahrensburgperioden. Den kan ses på National Museum of Antiquities, Leiden, Netherlands Foto Letter from Doggerland

Ahrensburg jægerne levede i kuldeperioden Yngre Dryas for omkring 12.500 til 11.500 før nutid, som var Weichel istidens sidste krampetrækning. Det var meget koldt, og landskabet må i det store og hele have været regulær tundra.

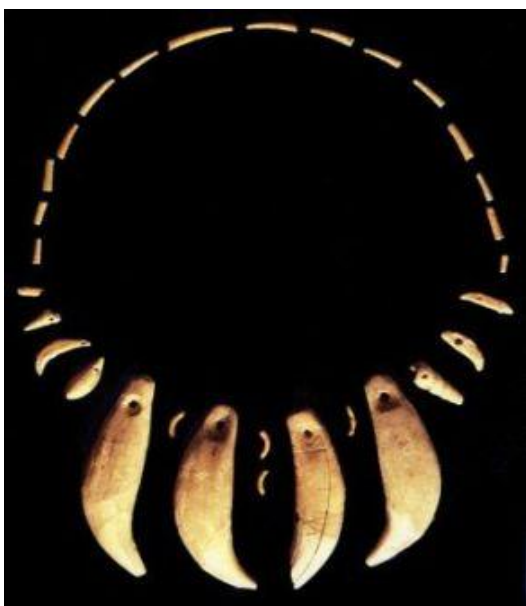
Både på bopladserne ved Stellmoor og Meiendorf lå fundene fra Ahrensburg kulturen ovenpå fund fra Hamburg kulturen, og det giver en temmelig klar antydning af, at Ahrensburg jægerne var efterkommere af Hamburg jægerne.

Ved Stellmoor bopladsen blev udgravet rester fra 650 rensdyr. Der blev fundet en hel række af intakte rensdyr-skeletter med pilespidser i brystet, formentlig ofret til de højere magter. Der blev fundet bevarede pile af fyrretræ sammen med de karakteristiske skaftunge-pilespidser, som også kendes fra Bromme kulturen. Der blev fundet stencirkler, som sandsynligvis blev brugt til at fastholde runde telte, måske i lighed med de moderne prærie-indianernes teepees.



Renjæger tandperler fra hulen Great Orme - Kendrick's cave i Wales. De er dekoreret med parallelle linier - Tandperler har en lang tradition i Europæisk historie Cro Magnon brugte dem, Maglemose kulturen, Kongemose kulturen og Ertebølle kulturen brugte dem. - Tand er et meget hårdt materiale, man spekulerer på, hvordan de kunne bore så små huller uden brug af skruestik og boremaskine. Og hvordan fik de tænderne ud af kæben på hjorten uden brug af en god tang?

Der findes forskellige bud på hvor mange rensdyrjægere der strejfede rundt i det område, der nu udgør Danmark.



En halskæde med tandperler fra Madeleine kulturen omkring 10.000 år f.Kr. fundet ved Abri du Rocher de la Peine, nær Les Eyzies. Den indeholder tænder fra hulebjørn, løve, ræv og hjort. Den kan ses i Le Musée National de Préhistoire, Les Eyzies-de-Tayachthe.

J. Troels-Smith sammenlignede i 1955 rensdyrjægerens Danmark med situationen i nutidens nordlige Canada. Han konkluderede: Canadiske Eskimoer har en befolkningstæthed på 0,003 personer per kvadrat-kilometer - Hvis vi forestiller os, at et tilsvarende antal mennesker boede her i Danmark i sen Pleistocæn og tidlig Holocæn, ville det svare til omkring 120 personer fordelt på 25-30 familier, med andre ord ville der i Danmark have været omkring 30 aktive jægere. Det er nok lidt i underkanten.

4.5 Litteratur

[Hamburg Culture Wikipedia](#)

[Federmesser Culture Wikipedia](#)

[Brommekultur Wikipedia](#)

[Donsmaps Madeline kulturen](#)

[Letter from Doggerland](#)

Forudgående afsnit: [3. Danmarkshistorien – 3.0 Pleistocæn](#)

Efterfølgende afsnit: [5. Danmarkshistorien – 5.0 Maglemose Kulturen](#)

[Dalum Hjalles Debatklub](#)

dhdebatklub (snabel a) gmail (punktum) com

Bent Hansen 14-10-2023